

Skov- og Naturstyrelsen

Evaluering af Konsulentordningen

Rapport

November 2008

1.	INDLEDNING	1
2.	RESUME	3
3.	BAGGRUND.....	4
4.	EFFEKTEN AF KONSULENTORDNINGEN	5
4.1	Skovejere som har modtaget rådgivning eller informations- materiale	6
4.2	Kontrolgruppen som ikke har modtaget information eller rådgivning.....	12
4.3	Forskelle mellem indsats- og kontrolgruppe	13
4.4	Konklusioner af effektundersøgelsen.....	18
5.	ADMINISTRATIONEN AF KONSULENTORDNINGEN	19
5.1	Godkendelsesproceduren.....	19
5.1.1	Analyse, konklusioner og anbefalinger til godkendelsesproceduren.....	21
5.2	Løbende overordnet administration af Konsulentordningen.....	22
5.2.1	Analyse, konklusioner og anbefalinger til den løbende overordnede administration af Konsulentordningen	23
5.3	Administrationen af Konsulentordningen i ”marken”	24
5.3.1	Et typisk rådgivningsbesøg.....	24
5.3.2	Rådgivningsrapporten.....	24
5.3.3	Opfattelsen af administrationen af ordningen i ”marken”	25
5.3.4	Analyse, konklusioner og anbefalinger af administra- tionen af Konsulentordningen i ”marken”	26
5.4	Andre aspekter ved Konsulentordningen	27
5.4.1	Skov- og Naturstyrelsens opfattelse af effekten af Konsulentordningen.....	27
5.4.2	Opfattelsen af effekten af Konsulentordningen hos de ansvarlige i organisationerne	28
5.4.3	Opfattelsen af effekten af Konsulentordningen hos de udførende konsulenter	29
5.4.4	Analyse, konklusioner og anbefalinger til andre aspekter ved Konsulentordningen	30
5.5	Sammenfattende konklusion	31
6.	KONKLUSIONER OG ANBEFALINGER	33
6.1	Anbefalinger	34
7.	BILAG 1: EVALUERINGSDESIGN OG METODE.....	35

7.1	Evalueringsdesign	35
7.2	Effektmålingen: Metodisk fremgangsmåde	36
7.2.1	Population	36
7.2.2	Udvælgelse af respondenter til indsatsgruppe og kontrolgruppe.....	36
7.2.3	Udarbejdelse af interviewguides	37
7.2.4	Dataindsamling	37
7.2.5	Effektmålingens validitet.....	38
7.3	Evaluering af ordningens administration: Metodisk fremgangsmåde	40
8.	BILAG 2: SVARTABELLER.....	41
8.1	Indsatsgruppe	41
8.2	Kontrolgruppe	49

1. INDLEDNING

Skov- og Naturstyrelsen har som opdragsgiver bedt NIRAS Konsulenterne om at gennemføre en evaluering af Konsulentordningen ”Tilskud til konsulentvirksomhed i skovbruget”.

Konsulentordningen har fungeret siden 1999. Der ydes årligt et tilskud på cirka seks millioner kroner til godkendte skovbrugsfaglige virksomheder for rådgivning om god og flersidig skovdrift til private ejere af skove under 250 ha.

Formålet med evalueringen er at måle effekten af de udbetalte tilskud i forhold til ordningens generelle formål om at danne grundlag for kvalificeret skovbrugsfaglig rådgivning¹ og fremme god og flersidig skovdrift² eller bæredygtig skovdrift³. I evalueringen anvendes god og flersidig skovdrift synonymt med bæredygtig skovdrift.

I designet af effektundersøgelsen indgår der en gruppe skovejere, som har modtaget rådgivning med tilskud efter Konsulentordningen, og en gruppe, der ikke har modtaget rådgivning eller informationsmateriale om god og flersidig skovdrift. Der er således tale om en indsats- og en kontrolgruppe. Indsatsgruppen er fundet på baggrund af lister fra de godkendte konsulentorganisationer, som viser navne på de skovejere, der ifølge konsulentvirksomhederne har modtaget tilskudsberettiget rådgivning i 2007. Der er tilfældigt udvalgt omkring 200 skovejere med et areal under 250 ha. Kontrolgruppen er fundet på baggrund af en liste fra Skov- og Naturstyrelsen, som viser samtlige private skovejere i Danmark med et areal under 250 ha. Tilfældigt er der udvalgt omkring 100 skovejere.

Skovejerne i indsats- og kontrolgruppen har besvaret en række spørgsmål. Analyse af svarene herpå har herefter vist, om der er forskel på de to gruppers viden og handlinger i forhold til god og flersidig skovdrift. Der er visse metodemæssige udfordringer i denne sammenligning, jf. metodebeskrivelse i bilag 1. Effekt-

¹ § 8 stk.1, BEK nr. 169 af 20/03/1999

² Kapitel 4, LBK nr. 959 af 02/11/1996

³ LBK nr. 793 af 21/06/2007

undersøgelsen forholder sig ikke til, om der ville blive givet rådgivning, hvis Konsulentordningen ikke eksisterede.

Ud over effektmålingen bliver selve administrationen af Konsulentordningen også evalueret, da Skov- og Naturstyrelsen ønsker forslag til forbedringer af ordningen, som kan anvendes i en eventuel revision af denne. Administrationen er evalueret ved, at et udsnit af aktører er blevet interviewet, jf. bilag 1.

Rapporten er opdelt i seks kapitler. Efter indledningen (1) er der et kort resume (2) efterfulgt af et baggrundskapitel (3). Herefter et kapitel om effekten af Konsulentordningen (4) og et kapitel med evaluering af administrationen af Konsulentordningen (5). Rapporten afsluttes med konklusioner og anbefalinger (6). Rapporten indeholder to bilag. Evalueringsdesign og metode er beskrevet i bilag 1, og svartabeller er gengivet i bilag 2.

2. RESUME

NIRAS Konsulenterne har i efteråret 2008 for Skov- og Naturstyrelsen evalueret Konsulentordningen, der omhandler tilskud til konsulentvirksomhed med rådgivning om god og flersidig skovdrift i forhold til private skovejere med et skovareal under 250 ha. Omkring 300 private skovejere har besvaret en række spørgsmål. Ca. 200 af disse udgør en indsatsgruppe, som har modtaget rådgivning fra godkendte konsulentorganisationer, hvor der ydes tilskud til rådgivning fra staten. De spørges bl.a. om den rådgivning, de har fået, og den viden og de tiltag, de har igangsat om god og flersidig skovdrift. Andre 100 skovejere, som ikke har modtaget tilsvarende rådgivning, udgør en kontrolgruppe. De spørges ligeledes om deres viden og de tiltag, de har igangsat om god og flersidig skovdrift. Undersøgelsen viser, at der er forskel mellem de to grupper. Skovejere, som har modtaget rådgivning, har mere viden om god og flersidig skovdrift. De har flere planer og har igangsat flere tiltag i retning af god og flersidig skovdrift. Undersøgelsen konkluderer, at rådgivning sandsynligvis har en effekt på skovejere.

I forbindelse med administrationen af Konsulentordningen er en række aktører blevet interviewet. Det drejer sig om de ansvarlige hos Skov- og Naturstyrelsen, de ansvarlige fra de godkendte organisationer, som kan give tilskudsberettiget rådgivning, et udvalg af udførende konsulenter og en repræsentant fra en organisation, som ikke er blevet godkendt til at give tilskudsberettiget rådgivning.

Godkendelsesproceduren favoriserer de store konsulentorganisationer ifølge den ikke godkendte organisation. Den løbende administration af Konsulentordningen opfattes af alle som effektiv og håndterlig i praksis. Der er delte meninger i forhold til de rådgivningsrapporter, konsulenterne skal skrive, efter at de har udført rådgivning hos en skovejer.

Effektundersøgelsen og interviewene viser samlet, at Konsulentordningen især har en effekt på de mindste private skovejere i forhold til god og flersidig skovdrift. De ville sandsynligvis fravælge rådgivning, hvis de skulle betale den fulde pris for rådgivningen.

3. **BAGGRUND**

Der er i dag tre landsdækkende konsulentorganisationer, der er godkendte som tilskudsberettigede efter Konsulentordningen. De tre organisationer benævnes hhv. A, B og C.

Ifølge den nu historiske skovlov af 1996 fremgår det af kapitel 4 om fremme af god og flersidig skovdrift, at Miljø- og energiministeren kan give tilskud til bl.a. konsulentvirksomhed i skovbruget. I den gældende skovlov af 2007⁴ er ordningen beskrevet i kapitel 5 § 29. Konsulentordningen er detaljeret beskrevet i Bekendtgørelse om tilskud til konsulentvirksomhed i skovbruget⁵, som stadig er gældende. Ordningen er yderligere beskrevet i Vejledning nr. 4 om tilskud til konsulentvirksomhed i skovbruget.

Tilskuddet ydes til godkendte konsulentorganisationer. Ifølge Bekendtgørelse om tilskud til konsulentvirksomhed i skovbruget § 4 ydes der tilskud til følgende aktiviteter.

- 1) Rådgivning af enkelte ejere om god og flersidig skovdrift
- 2) Rådgivning af enkelte ejere ved udarbejdelse af ansøgninger om tilskud i henhold til skovloven og indberetning om disse tilskudsprojekter med henblik på udbetaling af tilskud
- 3) Rådgivning over for en kreds af ejere om god og flersidig skovdrift
- 4) Efteruddannelse af skovbrugsfaglige konsulenter

⁴ LBK nr. 793 af 21/06/2007

⁵ BEK nr. 169 af 20/03/1999

4. **EFFEKTEN AF KONSULENTORDNINGEN**

Kapitlet har til formål at analysere Konsulentordningens effekt i forhold til god og flersidig skovdrift, jf. bilag 1.

Effektmålingen af Konsulentordningen er gennemført som en sammenlignende statistisk analyse mellem en indsatsgruppe bestående af 200 tilfældigt udtrukne private skovejere i målgruppen, som i 2007 har modtaget personlig rådgivning om god og flersidig skovdrift i henhold til Konsulentordningen, og en kontrolgruppe bestående af 100 tilfældigt udtrukne⁶ private skovejere, der ikke har modtaget personlig rådgivning under Konsulentordningen.

Formålet med undersøgelsen er at dokumentere, hvorvidt der er forskel på den viden om og adfærd i forhold til god og flersidig skovdrift, som skovejerne i de to grupper udviser. Respondenternes viden og adfærd er i undersøgelsen målt gennem en række konkrete spørgsmål til skovejerne. Såfremt Konsulentordningen bidrager til at udbrede viden om god og flersidig skovdrift til de skovejere, som modtager rådgivningen, samt at ændre deres skovdrift i en mere bæredygtig retning, må det forventes at afspejle sig i de svar, respondenterne i de to grupper har afgivet. Forventningen er således, at de skovejere, som indgår i indsatsgruppen, giver udtryk for at have et større kendskab til god og flersidig skovdrift, ligesom de forventes i højere grad at give udtryk for at have tilrettelagt deres skovdrift på en bæredygtig måde. Svarene på de enkelte spørgsmål er gengivet i de følgende afsnit.

Der må tages to forbehold i forhold til effektmålingen: For det første er der en risiko for, at eventuelle forskelle mellem indsatsgruppe og kontrolgruppe kan henføres til en systematisk forskel i, hvilke skovejere, som modtager rådgivning under Konsulentordningen og hvilke, der ikke gør, det såkaldte 'selvselektionsproblem'⁷. For det andet har det været nødvendigt at screene skovejere fra kon-

⁶ Udtrækket er baseret på en population bestående af skovejere, som er givet af Skov- og Naturstyrelsen fratrukket de skovejere, som indgår i indsatsgruppen. Der henvises til Bilag 1 for en nærmere definition af population, kontrolgruppe og indsatsgruppe.

⁷ Selvselektionsproblematikken i effektmålinger kan kun overkommes ved at gennemføre en indsats i henhold til et eksperimentelt design, hvor indsatsgruppen er udvalgt stokastisk tilfældigt. Det er ikke tilfældet for modtagerne af rådgivning under Konsulentordningen. En systema-

trolgruppen, som har modtaget *enhver* type af rådgivning om god og flersidig skovdrift frem for blot skovejere, der har modtaget *støtteberettiget* rådgivning. Det skyldes dels, at det ikke har været muligt at indhente oplysninger om hvilke skovejere, som har modtaget støtteberettiget rådgivning i perioden 1999-2006, dels at pilotinterviewene afslørede, at skovejerne ikke selv kan skelne mellem rådgivning, der er støtteberettiget i henhold til Konsulentordningen, og rådgivning, som ikke er støtteberettiget. Samlet set betyder det, at den statistiske analyse sammenligner en indsatsgruppe af skovejere, som har modtaget støtteberettiget rådgivning i 2007 med en kontrolgruppe af skovejere, som ingen rådgivning har modtaget. Analysen må derfor forventes at overvurdere effekten af den ydede, støtteberettigede rådgivning, og kan ikke sige noget om kvalitetsforskellen mellem støtteberettiget og ikke-støtteberettiget rådgivning om god og flersidig skovdrift.

Kapitlet indledes med en beskrivelse af resultaterne af effektmålingen for indsatsgruppen af skovejere i målgruppen, som har modtaget støtteberettiget rådgivning (4.1). Derefter er der en beskrivelse af resultater fra undersøgelsen af skovejere i kontrolgruppen, dvs. skovejere i målgruppen, som ikke har modtaget rådgivning (4.2). I afsnit 4.3 fremlægges forskelle mellem indsats- og kontrolgruppe. I afsnit 4.4 uddrages konklusioner af effektundersøgelsen. Alle effektmålingens resultater i form af svartabeller findes i bilag 2.

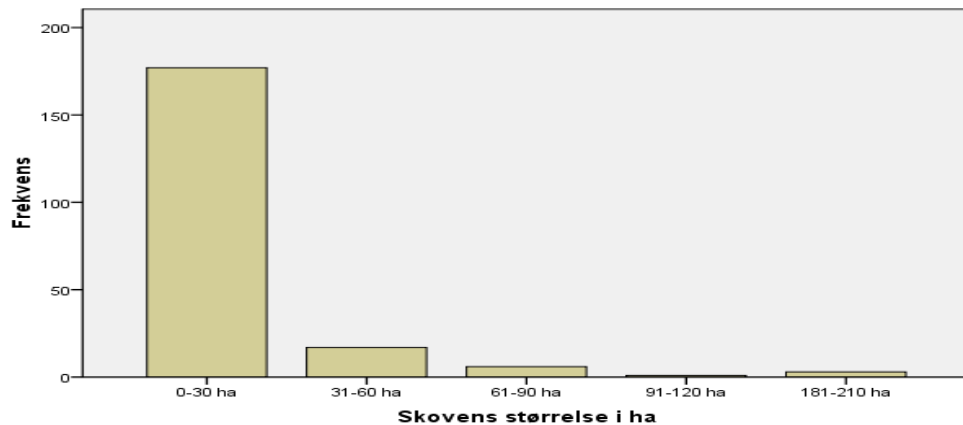
4.1 **Skovejere som har modtaget rådgivning eller informationsmateriale**

Indsatsgruppen består af 209 private skovejere med skovareal under 250 ha, som ifølge lister fra de godkendte konsulentorganisationer har modtaget rådgivning om god og flersidig skovdrift i 2007.

Et stort flertal af indsatsgruppen har et skovareal på mellem 0 og 30 ha, jf. figur 1. Den gennemsnitlige størrelse for de skovejere, der angives at have modtaget rådgivning, er ca. 18 ha.

tisk fejl som følge af selvselektionsproblemet opstår i det aktuelle tilfælde, såfremt der kan forventes en systematisk forskel på motivation og /eller modtagelighed over for rådgivning om god og flersidig skovdrift mellem skovejere, der tilbydes og tager mod rådgivning, og skovejere, der ikke gør. Det kan også opstå, såfremt de skovejere, der tilbydes og modtager rådgivning, har andre karakteristika såsom skovstørrelse, regional placering, anvendelse af skov mv. end de skovejere, der ikke gør. Der henvises til Bilag 1 for en diskussion af selvselektionsproblemet i den aktuelle undersøgelse.

Figur 1: Fordelingen af skovens størrelse i forhold til skovejere, der angives at have modtaget rådgivning.



Lidt over en tredjedel af skovejerne i indsatsgruppen har benyttet sig af eksisterende tilskudsmuligheder for god og flersidig skovdrift og/eller bæredygtig skovdrift jf. tabel 1.

Tabel 1. Har du benyttet dig af tilskudsmulighederne omkring...

	Ja	Nej	I alt
... god og flersidig skovdrift (n = 209)	36%	64%	100%
... bæredygtig skovdrift (n = 207)	27%	73%	100%

70% har hørt om Konsulentordningen, hvor der ydes tilskud til rådgivning om god og flersidig skovdrift, jf. tabel 2. Mange skovejere nævner, at de har hørt om ordningen igennem én af de tre godkendte konsulentorganisationer. Skovejere nævner også som kilde medlemsblade, landbrugsblade, internettet, kollegaer, aviser samt informationsmateriale, som de modtager med posten.

Tabel 2. Har du hørt om Konsulentordningen, hvor der ydes tilskud til rådgivning om god og flersidig skovdrift?

	Procent
Ja	70%
Nej	30%
I alt	100%

(n = 206)

Skovejere der har modtaget rådgivning eller informationsmateriale om god og flersidig skovdrift, er blevet bedt om at give eksempler på god og flersidig skovdrift. Jf. svarene gengivet i tabel 3 er de tre hyppigst nævnte aspekter skovforyngelse af nåletræsarealer med hjemmehørende arter (22%), miljømæssige hensyn (16%) og særlig drift (14%). 3% kommer med eksempler på at optimere tømmerproduktionen, 3% landskabelige hensyn og 1% kulturhistoriske hensyn. I det åbne spørgsmål kommer kun få af de adspurgte skovejere med eksempler. De fleste eksempler handler om, at man skal have forskellige træarter i skoven.

Tabel 3. Kan du give konkrete eksempler på god og flersidig skovdrift eller bæredygtig skovdrift? (Interviewerne har kategoriseret skovejernes eksempler)

	Procent
Grøn driftsplan (f.eks. registrering, kortlægning af skov) (n = 208)	6%
Skovforyngelse af nåletræsarealer med hjemmehørende arter (n = 209)	22%
Skovrejsning (n = 209)	9%
Optimere tømmerproduktionen (n = 209)	3%
Landskabelige hensyn f.eks. rydning og pleje af kystskrænter og andre udsigtspunkter. (n = 209)	3%
Miljømæssige hensyn f.eks. biologisk mangfoldighed (n = 208)	16%
Kulturhistoriske hensyn f.eks. rydning og pleje af gravhøje eller diger (n = 209)	1%
Miljøbeskyttende hensyn f.eks. pesticidfri drift (n = 208)	2%
Hensyn til friluftslivet f.eks. anlæggelse af stier, bålpladser, skilte og foldere (n = 209)	5%
Særlig drift f.eks. rydning af uønskede træarter, bevaring af dødt ved, udlægning af urørt skov (n = 209)	14%
Andet? Hvad? (n = 209)	13%
Ved ikke (n = 209)	28%

Over halvdelen har selv taget initiativ til at få rådgivning, jf. bilag 2. De fleste har telefonisk kontakten én af de tre godkendte konsulentorganisationer. Rådgivningen handler primært om god og flersidig skovdrift eller bæredygtig skovdrift, jf. bilag 2. Omkring halvdelen nævner også, at rådgivningen handler om tilskudsmuligheder. De to former for indhold af rådgivning udelukker ikke hinanden.

Til de skovejere, der selv angiver, at de har modtaget rådgivning, gives 83% af rådgivningen fra organisation A, 12% af B og 7% af C jf. tabel 4. Man bør dog bemærke, at 40% af dem, der burde have fået rådgivning efter Konsulentordningen i henhold til listerne fra de godkendte konsulentorganisationer, svarer nej til, at de har modtaget rådgivning om god og flersidig skovdrift eller bæredygtig skovdrift. Det betyder, at det kun er 60% af de private skovejere i indsatsgruppen, der har forholdt sig til spørgsmålene vedr. rådgivning.

Tabel 4. Hvor modtog du rådgivningen fra?

	Procent
A (n = 124)	83%
B (n = 124)	12%
C (n = 124)	7%
Ved ikke (n = 124)	0%

Den hyppigste form for rådgivning er et personligt møde med en konsulent, jf. tabel 5. 6% nævner møde for skovejere. Bemærk, at der godt kan være tale om både personligt møde med rådgiver, telefonsamtale og møde for skovejere.

Tabel 5. Hvilken type rådgivning?

	Procent
Personligt møde med rådgiver (n = 124)	94%
Telefonsamtale med rådgiver (n = 124)	5%
Et møde for skovejere (n = 124)	6%
Andet. (n = 124)	1%

88% af de skovejere, som har modtaget rådgivning, oplever kvaliteten som god, jf. tabel 6. Kun 7% finder kvaliteten dårlig.

Tabel 6. Hvordan oplevede du kvaliteten af rådgivningen?

	Procent
God	88%
Hverken god eller dårlig	6%
Dårlig	7%
I alt	100%

(n = 122)

95% af de skovejere, der har modtaget rådgivning, vurderer, at rådgivningen er relevant i forhold til deres skovdrift, jf. tabel 7. Kun 6% svarer i lav grad.

Tabel 7. I hvilken grad var rådgivningen relevant i forhold til din skovdrift?

	Procent
I høj grad	77%
I nogen grad	18%
I lav grad	6%
I alt	100%

(n = 124)

Undersøgelsen viser, at 71% af de adspurgte skovejere mener, at rådgivningen har ændret deres skovdrift i retning af god og flersidig skovdrift eller bæredygtig skovdrift, jf. tabel 8. Undersøgelsen viser, at 42% af skovejerne mener, at rådgivningen har medført, at de har ansøgt om tilskud til f.eks. grøn driftsplan, foryngelse af nåletræsarealer med hjemmehørende arter, særlig drift, skovrejsning eller foranstaltninger vedr. friluftsliv, jf. tabel 8.

Tabel 8. Har rådgivningen efter din vurdering...

	Ja	Nej	I alt
... ændret din skovdrift i retning af god og flersidig skovdrift eller bæredygtig skovdrift? (n = 119)	71%	29%	100%
... medført, at du har ansøgt om tilskud til f.eks. grøn driftsplan, fornyelse af nåletræsarealer med hjemmehørende arter, særlig drift, skovrejsning eller foranstaltninger vedr. friluftsliv? (n = 122)	42%	58%	100%

Undersøgelsen viser, jf. bilag 2, at 76% af skovejere i indsatsgruppen har modtaget informationsmateriale om god og flersidig skovdrift eller bæredygtig skovdrift, herunder også om tilskudsmuligheder. 76% har ikke selv taget initiativ til at fremskaffe informationsmaterialet.

Næsten 80% af skovejere, der har modtaget informationsmateriale, oplever, at materialet har en god kvalitet, jf. tabel 9. Kun 5% oplever det som dårligt.

Tabel 9. Hvordan oplevede du kvaliteten af informationsmaterialet?

	Procent
God	79%
Hverken god eller dårlig	16%
Dårlig	5%
I alt	100%

(n = 129)

Over halvdelen af skovejere mener, at informationsmaterialet i høj grad eller i nogen grad er relevant i forhold til deres skovdrift, jf. tabel 10. Bemærk dog, at 42% siger i lav grad.

Tabel 10. I hvilken grad var informationsmaterialet relevant i forhold til din skovdrift?

	Procent
I høj grad	24%
I nogen grad	34%
I lav grad	42%
I alt	100%

(n = 138)

I forhold til informationsmateriale vurderer 38%, at informationsmaterialet har ændret deres skovdrift i retning af god og flersidig skovdrift eller bæredygtig skovdrift, jf. tabel 11. 29% mener, at informationsmaterialet har medført, at de har ansøgt om tilskud til f.eks. grøn driftsplan, foryngelse af nåletræsarealer med hjemmehørende arter, særlig drift, skovrejsning eller foranstaltninger vedr. friluftsliv.

Tabel 11. Har informationsmaterialet efter din vurdering...

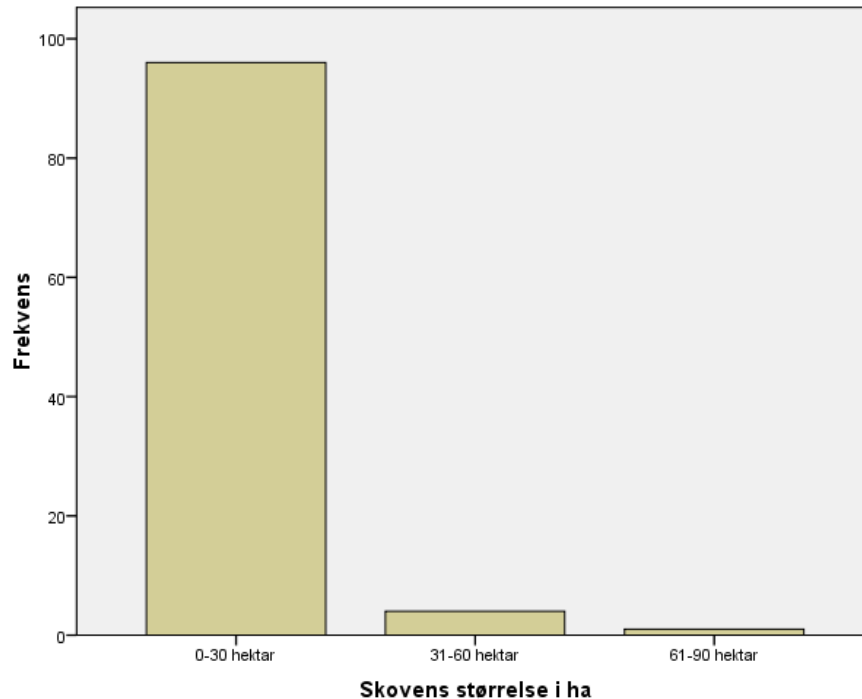
	Ja	Nej	I alt
... ændret din skovdrift i retning af god og flersidig skovdrift eller bæredygtig skovdrift? (n = 139)	38%	62%	100%
... medført, at du har ansøgt om tilskud til f.eks. grøn driftsplan, foryngelse af nåletræsarealer med hjemmehørende arter, særlig drift, skovrejsning eller foranstaltninger vedr. friluftsliv? (n = 141)	29%	71%	100%

4.2 **Kontrolgruppen som ikke har modtaget information eller rådgivning**

Kontrolgruppen består af 103 private skovejere med skovareal under 250 ha, som hverken har modtaget rådgivning eller informationsmateriale om god og flersidig skovdrift eller bæredygtig skovdrift.

Af de skovejere, der ikke har modtaget rådgivning eller informationsmateriale, er det store flertal skovejere med skovareal mellem 0 og 30 ha, jf. figur 2. Det gennemsnitlige skovareal hos de skovejere, der ikke har modtaget rådgivning eller informationsmateriale, er ca. 9 ha.

Figur 2: Fordelingen af skovens størrelse i forhold til skovejere, der ikke har modtaget rådgivning eller informationsmateriale



Omkring halvdelen af skovejerne i kontrolgruppen giver udtryk for, at de ikke har kendskab til muligheden for rådgivning, jf. tabel 12. Lidt over halvdelen finder ikke rådgivning relevant. Flere nævner, at skoven er så lille, at rådgivning ikke er nødvendig. Andre nævner, at skoven kun drives som hobby.

Tabel 12. Hvorfor har du ikke modtaget rådgivning vedr. bæredygtig skovdrift eller god og flersidig skovdrift herunder mulighederne for økonomisk støtte? (Der kan gives mere end 1 svar)

	Ja	Nej	I alt
Har ikke kendskab til muligheden (n = 79)	54%	46%	100%
Finder ikke kvaliteten af rådgivningen god (n = 48)	8%	92%	100%
Finder ikke rådgivningen relevant (n = 78)	60%	40%	100%

4.3 Forskelle mellem indsats- og kontrolgruppe

Som det fremgår af figur 1 og 2, har langt de fleste private skove blandt skovejerne i såvel indsats- som kontrolgruppen en størrelse på mellem 0 og 30 ha. Den gennemsnitlige størrelse for indsatsgruppen er ca. 18 ha, jf. afsnit 4.1. Den gennemsnitlige størrelse for kontrolgruppen er ca. 9 ha, jf. afsnit 4.2.

Indsats- og kontrolgruppen er ligeledes forskelligt sammensat i forhold til, om skoven primært drives som erhvervmæssig drift, jf. tabel 13. Af dem, som har fået rådgivning, svarer 40%, at der primært er tale om erhvervmæssig skovdrift. I kontrolgruppen er der kun tale om 13%.

Tabel 13. Er der primært tale om...

	Procent af indsatsgruppen	Procent af kontrolgruppen
... erhvervmæssig skovdrift?	40%	13%
... fritidsmæssig skovdrift?	30%	27%
... naturmæssig skovdrift?	30%	60%
I alt	100%	100%
	(n = 203)	(n = 100)

Tabel 14 dokumenterer endnu en forskel på indsats- og kontrolgruppens sammensætning. Skoven bliver anvendt til tømmerproduktion hos 62% af dem, som har modtaget rådgivning. I kontrolgruppen handler det om 16%.

Tabel 14. Bliver skoven anvendt til ...

	Ja (indsatsgruppe)	Ja (kontrolgruppe)
... tømmerproduktion?	62% (n = 204)	16% (n = 101)
... jagt? (n = 204)	80% (n = 204)	68% (n = 101)

En statistisk analyse viser, at de forskelle i resultater mellem indsats- og kontrolgruppe, som undersøgelsen dokumenterer, og som præsenteres i det følgende, er valide. Resultaterne skal dog læses med de forbehold, at undersøgelsen tenderer mod at overdrive forskellene mellem de to grupper af to årsager: Dels er indsatsgruppen rensat for skovejere, som har modtaget ikke-støtteberettiget rådgivning om god og flersidig skovdrift. Dels er der en vis tendens til, at den store overrepræsentation i indsatsgruppen af skovejere, som anvender deres skov til tømmerproduktion, har indflydelse på resultaterne, idet denne gruppe generelt er mere modtagelig over for den ydede rådgivning. Der henvises til bilag 1 for en gennemgang af den analyse, som ligger til grund for disse kvalificeringer af fortolkningen af resultaterne.

Det fremgår af tabel 15, at gruppen, som har fået rådgivning, kommer med flere eksempler inden for god og flersidig skovdrift end skovejerne fra kontrolgruppen. F.eks. nævner 22% i indsatsgruppen skovforyngelse af nåletræsarealer med hjemmehørende arter. I kontrolgruppen er det kun 7%. Der er 15 procentpoint forskel mellem gruppen, der har fået rådgivning, og gruppen, der ikke har fået rådgivning. Der er også stor forskel på de to gruppers evne til at komme med

eksempler, der nævner skovrejsning og særlig drift. Samlet set observeres en klar tendens til, at skovejere i indsatsgruppen er bedre i stand til at give konkrete og korrekte eksempler på, hvad der forstås ved god og flersidig skovdrift, end det er tilfældet for skovejere i kontrolgruppen. Dermed kan dokumenteres en videnskabelig effekt af den ydede rådgivning, når der sammenlignes med skovejere, som ingen rådgivning har modtaget.

Tabel 15. Kan du give konkrete eksempler på god og flersidig skovdrift eller bæredygtig skovdrift? (Interviewerne har kategoriseret skovejernes eksempler)

	Procent af indsatsgruppe	Procent af kontrolgruppe	Procentpoint forskel (Indsats – kontrol)
Grøn drift plan (f.eks. registrering, kortlægning af skov)	6%	0%	6%
Skov foryngelse af nåletræsarealer med hjemmehørende arter	22%	7%	15%
Skovrejsning	9%	1%	8%
Optimere tømmerproduktionen	3%	2%	1%
Landskabelige hensyn f.eks. rydning og pleje af kystskrænter og andre udsigtspunkter.	3%	4%	- 1%
Miljømæssige hensyn f.eks. biologisk mangfoldighed	16%	12%	4%
Kulturhistoriske hensyn f.eks. rydning og pleje af gravhøje eller diger	1%	0%	1%
Miljøbeskyttende hensyn f.eks. pesticidfri drift	2%	3%	- 1%
Hensyn til friluftslivet f.eks. anlæggelse af stier, bålpladser, skilte og folde-re	5%	1%	4%
Særlig drift f.eks. rydning af uønskede træarter, bevaring af dødt ved, udlægning af urørt skov.	14%	6%	8%
Andet?	13%	9%	4%
Ved ikke	28%	31%	- 3%

Det fremgår af tabel 16, at skovejere fra indsatsgruppen i større udstrækning end kontrolgruppen mener, at de i nogen eller høj grad har kendskab til de forskellige aspekter af god og flersidig skovdrift. Der er især en stor forskel, når det handler om kendskab til at forbedre træproduktionen samt varetage naturmæssige hensyn og hensyn til friluftslivet.

Tabel 16. I hvilken grad har du kendskab til, hvordan man...

	I nogen eller høj grad (indsats-gruppe)	I nogen eller høj grad (kontrolgruppe)	Procentpoint forskel (Indsats – kontrol)
... optimerer tømmerproduktionen	36%	17%	19%
... forbedrer træproduktionen i form af større diversitet f.eks. mere løvtræ, større robusthed og stabilitet, mere selvforyngelse.	55%	22%	33%
... varetager landskabelige hensyn f.eks. rydning og pleje af kystskrænter og andre udsigtspunkter.	50%	39%	11%
... varetager naturmæssige hensyn.	86%	64%	22%
... varetager kulturhistoriske hensyn f.eks. rydning og pleje af gravhøje eller diger.	60%	44%	16%
... varetager miljøbeskyttende hensyn f.eks. pesticidfri drift.	84%	67%	17%
... varetager hensyn til friluftslivet f.eks. anlæggelse af stier, bålpladser, skilte og foldere.	66%	46%	20%

Tabel 17 viser forskellen mellem indsats- og kontrolgruppen i forhold til, om de har gennemført eller har planer om at gennemføre forskellige tiltag i retning af god og flersidig skovdrift.

Der er særlig stor forskel på de to grupper i forhold til, om de har gennemført eller har planer om at forbedre træproduktionen (33 procentpoint). Der er også stor forskel i forhold til at optimere tømmerproduktionen og varetage naturmæssige hensyn.

Tabel 17. Har du gennemført eller planer om, at...

	Ja (procent af indsatsgruppen)	Ja (procent af kontrolgruppen)	Procentpoint forskel (Indsats – kontrol)
... optimere tømmerproduktionen.	37%	13%	24%
... forbedre træproduktionen i form af større diversitet f.eks. mere løvtræ, større robusthed og stabilitet, mere selvforyngelse.	59%	26%	33%
... varetage landskabelige hensyn f.eks. rydning og pleje af kystskrænter og andre udsigtspunkter.	51%	37%	14%
... varetage naturmæssige hensyn.	82%	61%	21%
... varetage kulturhistoriske hensyn f.eks. rydning og pleje af gravhøje eller diger.	44%	25%	19%
... varetage miljøbeskyttende hensyn f.eks. pesticidfri drift.	73%	63%	10%
... varetage hensyn til friluftslivet f.eks. anlæggelse af stier, bålpladser, skilte og foldere.	43%	34%	9%

I tabel 18 ser man også klart forskellen mellem den gruppe, der har modtaget rådgivning, og kontrolgruppen, som ikke har modtaget rådgivning. Det fremgår klart, at en større del af indsatsgruppen har kendskab til de forskellige aspekter af god og flersidig skovdrift. Der er generelt ca. 25 procentpoint forskel undtagen i forhold til foranstaltninger vedr. friluftsliv.

Tabel 18. I hvilken grad har du kendskab til...

	I nogen eller høj grad (indsatsgruppe)	I nogen eller høj grad (kontrolgruppe)	Procentpoint forskel (Indsats – kontrol)
... særlig drift f.eks. ekstensiv drift, pleje af lysåbne arealer, bevaring af hjemmehørende træarter, udlægning af urørt skov, rydning af opvækst og uønsket træarter, genopretning af hydrogene forhold. (n = 201)	57%	32%	25%
... foryngelse af nåletræsarealer med hjemmehørende arter (n = 202)	51%	26%	25%
... skovrejsning (n = 202)	71%	48%	23%
... foranstaltninger vedr. friluftsliv (n = 201)	45%	34%	11%

I tabel 19 ses forskellen mellem indsats- og kontrolgruppen i forhold til mulige handlinger. På nær foranstaltninger vedr. friluftsliv er forskellen omkring 13-14 procentpoint.

Tabel 19. Har du gennemført eller planer om...

	Ja (procent af indsatsgruppen)	Ja (procent af kontrolgruppen)	Procentpoint forskel (Indsats – kontrol)
... særlig drift f.eks. ekstensiv drift, pleje af lysåbne arealer, bevaring af hjemmehørende træarter, udlægning af urørt skov, rydning af opvækst og uønsket træarter, genopretning af hydrogene forhold.	40%	27%	13%
... foryngelse af nåletræsarealer med hjemmehørende arter	47%	34%	13%
... skovrejsning	38%	24%	14%
... foranstaltninger vedr. friluftsliv	27%	26%	1%

4.4 **Konklusioner af effektundersøgelsen**

Det fremgår tydeligt, at de fleste skovejere, som har modtaget rådgivning, er meget tilfredse med kvaliteten og relevansen af rådgivningen. Mange fra gruppen, der har modtaget rådgivning, mener, at rådgivningen har ført til ændringer i deres adfærd i retning af god og flersidig skovdrift. Den samme tendens gør sig i lidt mindre udstrækning gældende i forhold til skovejere, som har modtaget informationsmateriale.

På baggrund af skovejernes vurderinger konkluderer evaluatoren, at rådgivning og informationsmateriale har en positiv effekt.

Det fremgår klart af undersøgelsen, at der er forskel på gruppen, der har modtaget rådgivning, og gruppen, der ikke har modtaget rådgivning. Gruppen, der har modtaget rådgivning, er mere vidende om god og flersidig skovdrift. Skovejere fra denne gruppe kan komme med flere eksempler på god og flersidig skovdrift. De har større kendskab til de forskellige aspekter inden for god og flersidig skovdrift. Yderligere har de i større udstrækning gennemført eller planer om at gennemføre tiltag inden for god og flersidig skovdrift.

Effektmålingen viser sammenfattende, at den ydede rådgivning har en positiv effekt på skovejernes viden om og adfærd i forhold til god og flersidig skovdrift, når der sammenlignes med skovejere, som ingen rådgivning har modtaget. Effektundersøgelsen sandsynliggør dermed, at Konsulentordningen positivt bidrager til god og flersidig skovdrift hos private skovejere under 250 ha.

5. ADMINISTRATIONEN AF KONSULENTORDNINGEN

Kapitlet har til hensigt at dokumentere og analysere oplevelsen af administrationen af Konsulentordningen hos hhv. Skov- og Naturstyrelsen, ansvarlige i godkendte og ikke godkendte konsulentorganisationer samt hos udførende konsulenter. Evalueringsdesignet findes beskrevet i bilag 1.

Først behandles godkendelsesproceduren af konsulentorganisationer (5.1). Derefter den løbende overordnede administration af Konsulentordningen (5.2) og administrationen af Konsulentordningen ”i marken” (5.3). I afsnit 5.4 redegøres der for andre aspekter ved Konsulentordningen. I afsnit 5.5 er der en sammenfattende konklusion på administrationen af Konsulentordningen.

5.1 Godkendelsesproceduren

Godkendelsesproceduren er detaljeret beskrevet i Bekendtgørelse om tilskud til konsulentvirksomhed i skovbruget⁸ og er yderligere beskrevet i Vejledning nr. 4 om tilskud til konsulentvirksomhed i skovbruget.

Konsulentordningen er på finansloven, og alle midler bliver anvendt. Der har kun været en enkelt ansøger om at blive godkendt til ordningen i det sidste år. Ansøgeren blev ikke godkendt til at give tilskudsberettiget rådgivning. Ansøgeren er interviewet i denne evaluering. I 2007 er der 3 godkendte organisationer. Der har også været andre konsulentorganisationer, der tidligere har henvendt sig, men som indirekte er blevet afvist, da de ikke kunne opfylde godkendelseskravene ifølge Skov- og Naturstyrelsen.

Styrelsen oplyser, at man overordnet anvender to kriterier i forhold til at godkende konsulentorganisationer. De skal være landsdækkende, og de skal yde en god kvalitet i rådgivningen. God kvalitet i rådgivningen er defineret således, at organisationen som minimum har ét årsværk i organisationen, der udelukkende beskæftiger sig med rådgivning inden for god og flersidig skovdrift. Det landsdækkende kriterium er valgt for at sikre, at skovejere over hele landet kan få mulighed for at modtage tilskudsberettiget rådgivning i forhold til god og flersidig skovdrift. Flere ansøgere er ifølge det oplyste ikke blevet godkendt, fordi, de

⁸ BEK nr. 169 af 20/03/1999

ikke har været landsdækkende konsulentorganisationer, og ikke har haft et helt årsværk, der har beskæftiget sig med rådgivning.

Skov- og Naturstyrelsen anfører, at det har været hensigten at skabe en ordning, der ikke diskriminerer, hverken pga. størrelse eller oprindelsesland.

Skov- og Naturstyrelsen har oplyst, at i andre af styrelsens ordninger gives støtten direkte til skovejeren og ikke til en virksomhed eller en konsulentorganisation. Politisk har man ment, at man ville komme bredest ud med budskabet om god og flersidig skovdrift ved at støtte godkendte konsulentorganisationer. Styrelsen vurderer, at denne ordning administrativt er lettere både for skovejeren og for Styrelsen. Den mindre skovejere er fri for, selv at skulle skrive en ansøgning om tilskud til konsulentrådgivning. Og ifølge Styrelsen er ordningen ”smidig”.

Ifølge Styrelsen har målet med Konsulentordningen været, at private skovejere af skov under 250 ha kan få et tilskud til rådgivning om god og flersidig skovdrift. Tilskuddet kan højst udgøre 50% af den pris, som skovejeren betaler, og det er yderligere begrænset af et maksimalt tilskud, jf. Vejledning nr. 4: Tilskud til konsulentvirksomhed i skovbruget. Skov- og Naturstyrelsen vurderer ikke, at de godkendte konsulentorganisationer anvender en højere rådgivningspris, fordi organisationerne ved, at der gives et tilskud fra staten.

Det er Styrelsens indtryk, at de tre godkendte organisationer ikke er lige aktive i forhold til at opsøge skovejere og give rådgivning i forhold til Konsulentordningen.

Ingen af de ansvarlige i konsulentorganisationerne mener, at de kan forholde sig til selve godkendelsen af deres konsulentorganisation. De var ikke ansat i organisationerne på det tidspunkt, hvor godkendelserne skete. Skov- og Naturstyrelsen oplyser, at når en konsulentorganisation først én gang er blevet godkendt, er den i praksis godkendt ”i det uendelige”. Som det fremgår af Bekendtgørelse om tilskud til konsulentvirksomhed i skovbruget⁹, er det dog muligt at trække en godkendelse tilbage, hvis særlige forhold gør sig gældende.

De tre godkendte organisationer ønsker også at deltage i ordningen i fremtiden. De tre organisationer finder Konsulentordningen økonomisk interessant på trods af, at tilskuddet udgør en forskellig økonomisk vægt i deres budgetter. Én organisation ser, ud over det økonomiske aspekt, godkendelsen som en faglig blåstempling. Én godkendt organisation modtager få midler fra ordningen, og tilskuddet udgør kun en mindre del af organisationens indtægter. Ordningen har betydeligt større vægt hos en anden godkendt organisation, som modtog om-

⁹ BEK nr. 169 af 20/03/1999

kring 4,5 millioner kroner af ordningens 6 millioner kroner i 2007. De to ansvarlige fra de konsulentorganisationer, der modtager mindst tilskud, mener, at der principielt er tale om en erhvervsstøtteordning.

Repræsentanten fra den konsulentorganisation, der havde søgt, men som ikke blev godkendt, er meget skeptisk over for godkendelsesproceduren, men også selve Konsulentordningen. Repræsentanten finder godkendelsesproceduren bureaukratisk. Han mener, at Konsulentordningen favoriserer de store konsulentorganisationer.

5.1.1 *Analyse, konklusioner og anbefalinger til godkendelsesproceduren*

I godkendelsen af organisationer tager Skov- og Naturstyrelsen udgangspunkt i, at organisationerne skal være landsdækkende. Kravet findes ikke i Bekendtgørelse om tilskud til konsulentvirksomhed i skovbruget¹⁰ eller i vejledningen¹¹. Evaluatoren mener, at det kan diskuteres, hvornår en organisation er landsdækkende, og om det er en rimelig praksis. Det landsdækkende princip favoriserer de større konsulentorganisationer.

Evaluatoren anbefaler, at det overvejes, om det fortsat skal være et krav, at en organisation skal være landsdækkende for at kunne godkendes til at yde rådgivning i forhold til Konsulentordningen.

Der sker løbende en udvikling inden for skovbrugspolitikken, skovbrug og skovbrugets virksomheder. Evaluatoren hæfter sig ved, at der f.eks. er sket en udvikling i begreber. Man er gået fra god skovdrift over god og flersidig skovdrift, til bæredygtig skovdrift og naturnær skovdrift. Der er sket en udvikling i aktørerne inden for skovbrug. Ifølge udsagn fra de interviewede aktører er organisationerne blevet privatiseret og mere kommercielle. Evaluatoren mener, at det f.eks. ved godkendelsesproceduren bør sikres, at der altid vil kunne tilbydes tidssvarende rådgivning via Konsulentordningen.

Evaluatoren anbefaler, at en godkendelse af en konsulentorganisation ikke er tidsubegrænset, men skal genbehandles efter et vist tidsrum.

¹⁰ BEK nr. 169 af 20/03/1999

¹¹ Vejledning nr. 4 om tilskud til konsulentvirksomhed i skovbruget

5.2 **Løbende overordnet administration af Konsulentordningen**

Generelt i forhold til tilskudsordninger foretager Styrelsen normalt stikprøvekontrol af 5% af de tildelte bevillinger. Konsulentordningen har ikke været underlagt stikprøvekontrol de sidste tre år. Man har angiveligt tidligere foretaget stikprøvekontroller.

Skov- og Naturstyrelsen modtager årlige redegørelser fra de tre godkendte organisationer. De enkelte rådgivningsrapporter fra de udførende konsulenter skal ikke sendes til Styrelsen. Når en konsulentorganisation først er blevet godkendt, fortæller Styrelsen, at *”vi trækker dem ikke gennem møllen hvert år”*. Organisationerne får tilskud i forhold til det antal rådgivningsbesøg, de har haft året før. Tilskud til informationsmateriale udgør kun en lille del af Konsulentordningen. Det er anslået til et par hundrede tusinder kroner ifølge Styrelsen.

Skov- og Naturstyrelsen skriver ikke en årlig redegørelse om Konsulentordningen. Styrelsen fortæller, at der ikke er politisk opmærksomhed om ordningen. Der er f.eks. ikke spørgsmål til ministeren i udvalg.

Styrelsen mener, at administrationen af Konsulentordningen måske har nogle svage punkter i forhold til dels kontrollen af de anvendte midler, dels godkendelsen af nye konsulentorganisationer. På den anden side *”kan vi ikke se en bedre måde at gøre det på.”* De interviewede repræsentanter fra Styrelsen reflekterer, at hensigten med denne evaluering netop er *”at være skarpere på, hvordan vi får det bedste ud af ordningen og opnår målet om at fremme rådgivning om bæredygtig skovdrift til private skovejere”*. Styrelsen mener, at *”der er meget frirum”* i Konsulentordningen.

Skov- og Naturstyrelsen oplyser, at man ikke har markedsført Konsulentordningen over for skovejere under 250 ha ud over, hvad der fremgår af Styrelsens hjemmeside. Styrelsen har dog indrykket annoncer i skovbrugsfaglige tidsskrifter om ordningen og om ansøgningsfrist. Målgruppen for denne annoncering er konsulentorganisationer, som kan søge om godkendelse.

De tre ansvarlige for Konsulentordningen i de tre godkendte konsulentorganisationer mener samstemmende, at konsulentordningen administreres effektivt og godt. Den er ikke bureaukratisk, og det er ikke en stor opgave at skrive den årlige redegørelse til Skov- og Naturstyrelsen. Én af de ansvarlige fortæller, at redegørelsen har et omfang af ca. fire sider, og at man sjældent får en reaktion fra Skov- og Naturstyrelsen.

Ingen af de ansvarlige fra de godkendte konsulentorganisationer har ideer til, hvordan man konkret kan forbedre administrationen af Konsulentordningen. Én ansvarlig vil gerne have volumen udvidet i Konsulentordningen, således at or-

ganisationen hyppigere kan give tilskudsberettiget rådgivning til den enkelte skovejer uanset skovens størrelse. For de mindste skovejere er det i dag kun muligt at få tilskudsberettiget rådgivning hvert fjerde år. Han finder, at det er godt, at skovejere selv skal betale en andel af rådgivningen. Det ”*giver en seriøsitet*”, at der er en form for brugerbetaling. Hvis rådgivningen var gratis, ville efterspørgslen blive for stor ifølge den ansvarlige. Samme ansvarlige efterspørger mere dialog med Skov- og Naturstyrelsen i forhold til Konsulentordningen.

5.2.1 *Analyse, konklusioner og anbefalinger til den løbende overordnede administration af Konsulentordningen*

Det gennemgående træk i opfattelsen af administrationen af Konsulentordningen er, at ordningen er pragmatisk, smidig og let håndterlig. De ansvarlige i organisationerne finder det rimeligt, at de skal tilvejebringe dokumentation i form af en årlig redegørelse til Skov- og Naturstyrelsen. Evaluator noterer, at ingen af de interviewede har ideer eller forslag til, hvordan man kan forbedre eller effektivisere administrationen af Konsulentordningen. Evaluator konkluderer, at organisationerne og de udøvende konsulenter er tilfredse med den måde Skov- og Naturstyrelsen løbende administrerer Konsulentordningen på.

Skov- og Naturstyrelsen foretager ikke årlige stikprøver af rådgivningsrapporter, men modtager meget korte samlede årlige redegørelser fra konsulentorganisationerne. Det kan konstateres, at Styrelsen ikke på denne baggrund kan have en sikkerhed for den præcise anvendelse af de bevilgede midler. Styrelsen skriver ikke selv en årlig redegørelse om Konsulentordningen. Evaluator bemærker, at når det handler om Konsulentordningen, er der begrænset dialog mellem de godkendte konsulentorganisationer og Skov- og Naturstyrelsen.

Evaluator anbefaler, at Skov- og Naturstyrelsen overvejer, om der er tilstrækkeligt fokus på, og om der er afsat tilstrækkelige ressourcer til at administrere og kontrollere de tilskud, der udbetales i forbindelse med Konsulentordningen.

Der er ikke en løbende vejledning fra Styrelsen om, hvordan Styrelsen ønsker, at konsulenterne skal arbejde. Dog er der mulighed for at søge tilskud til efteruddannelse i ordningen, et aspekt der dog ikke blev udfoldet i samtalerne med konsulenter og Styrelsen.

5.3 **Administrationen af Konsulentordningen i ”marken”**

5.3.1 *Et typisk rådgivningsbesøg*

Næsten uden undtagelse er det klart for de udførende konsulenter, hvad den tilskudsberettigede rådgivning skal indeholde.

Et typisk rådgivningsbesøg hos en privat skovejer foregår ved, at konsulent og skovejer går en tur i skoven. I samtalen kommer de ind på de forskellige aspekter ved god og flersidig skovdrift. Besøget tager typisk to til tre timer. Konsulenten kommer ind på skovloven, og hvad der er af tilskudsmuligheder til forskellige aktiviteter, herunder også ansøgningsfrister. Hvis det er en mindre skov, skrives rapporten ofte ved ”køkkenbordet”. Konsulent og skovejer skriver under på rapporten. Én konsulent understreger, at man ikke bare går en tur i skoven. Ofte er der tale om et konkret problem, som skovejeren skal have løst. Ifølge konsulenterne er rådgivningen i mange tilfælde knyttet til konkrete projekter. Ofte aftaler man konkrete tiltag, der skal igangsættes. Hvad skal skovejeren selv udføre, og hvad skal konsulentorganisationen udføre? Efter rådgivningen kan der indgå salg af andre ydelser fra konsulentvirksomheden..

Mange konsulenter kan se en udvikling i den rådgivning, der gives i forhold til Konsulentordningen. I forhold til tidligere er der i dag større vægt på det rekreative, det friluftsmæssige og det naturnære. En konsulent fortæller f.eks., at Konsulentordningen kan anvendes til at give rådgivning om noget, man ellers ikke vil rådgive om. Det kan f.eks. være publikumsadgangen til skoven.

Grønne driftsplaner er også efterspurgt. Rådgivning i forhold til produktion er kommet i baggrunden. Skovens herlighedsværdi er i forgrunden. Én konsulent fornemmer en større efterspørgsel efter rådgivning hos private skovejere under 250 ha. Det skyldes, at landmænd med skovarealer er blevet vænnet til at efterspørge rådgivning.

5.3.2 *Rådgivningsrapporten*

Flertallet af udøvende konsulenter mener, at rådgivningsrapporterne er lette at skrive. Ofte er rapporten systematiseret på forhånd. Konsulenten har i forvejen ”et format” eller en ”standardrapport”. En konsulent fortæller, at det, man skriver, nemt bliver meget ensartet, men at det ikke er et stort arbejde. Når han skriver, tager han udgangspunkt i det, han har talt med kunden om. Én konsulent finder det besværligt at skrive rådgivningsrapporten. Derfor er det ikke altid, han søger et tilskud hjem. Én konsulent finder, at det er spild af hans og skovejerens tid, at de skal omkring forskellige aspekter af god og flersidig skovdrift for at modtage tilskud fra Konsulentordningen. Én konsulent mener, at det er et stort arbejde at skrive rapporten. Konsulenten anvender diktafon, hvor han optager, hvad der bliver sagt til skovejeren. Han mener, at skovejeren i rapporten får dokumenteret, hvad der bliver sagt ude i skoven. Han finder, at ordningen er rime-

lig i forhold til et statsligt krav om dokumentation for den tilskudsberettigede rådgivning.

Nogle konsulenter mener, at rapporterne primært fremstilles som dokumentation til Skov- og Naturstyrelsen. Én udtaler, at ”*rapporterne nok samler støv*”. En anden konsulent fortæller, at man har ”*forvaltningsaftaler*” med skovejere, så skovejere aldrig ser rådgivningsrapporterne. De skal heller ikke skrive under på rapporterne. Konsulenten oplyser, at der i ordningen ikke er et krav om, at skovejeren skal skrive under. Både de ansvarlige og de udførende konsulenter er enige om, at skovejere, der har modtaget rådgivning om god og flersidig skovdrift ikke altid er klar over, at der ydes tilskud til rådgivningen. Mange af de private skovejere med skovarealer under 250 ha er heller ikke klar over, at de kan ringe til en godkendt konsulentorganisation og få tilskudsberettiget rådgivning. Tilskuddet skal dog fremgå af fakturaen på rådgivningen. Hvis der er tale om en såkaldt ”*fri fugl*”, hvor der ikke er indgået en ”*forvaltningsaftale*”, skal skovejeren skrive under på rapporten. Det er sjældent, at sådanne ”*frie fugle*” henvender sig. Én konsulent fra en anden godkendt konsulentorganisation fortæller, at det er forskelligt, om det er skovejere, der henvender sig i forhold til ønske om rådgivning, eller om det er konsulenten, der opsøger skovejere.

De ansvarlige fra konsulentorganisationerne er ikke enige om værdien af den rådgivningsrapport, som den udførende konsulent skal skrive efter rådgivningen. De ansvarlige mener, at det er rimeligt, at der skal udarbejdes en rådgivningsrapport, når der ydes tilskud til rådgivningen.

Sammenfattende er der forskellige opfattelser af værdien af rådgivningsrapporten og arbejdsomfanget i forhold til at skrive rapporten.

5.3.3 *Opfattelsen af administrationen af ordningen i ”marken”*

Stort set alle interviewede konsulenter er positive over for administrationen af konsulentordningen. Ordningen beskrives med ord som ”*pragmatisk*” og ”*fint håndterlig*”. En konsulent mener, at ordningen har en sådan bredde, at der næsten altid kan søges støtte til et eller andet i rådgivningen, som falder ind under god og flersidig skovdrift.

Der er ingen af de udøvende konsulenter, der har forslag til, hvordan man kan forbedre administrationen af ordningen. Én enkelt konsulent giver udtryk for, at ordningen er uigennemskuelig. Der tænkes bl.a. på tilskud til efteruddannelse af konsulenter og til informationsmateriale. Konsulenten finder det mærkeligt, at man får tilskud i forhold til det antal rådgivningsbesøg, man havde det tidligere regnskabsår. Det betyder, at man giver gratis rådgivning for, at man næste år kan få tilskud til mere rådgivning.

Ingen konsulenter eller ansvarlige omtaler tilskud til efteruddannelse eller informationsmateriale.

Sammenfattende er der tilfredshed med administrationen af Konsulentordningen i marken.

5.3.4 *Analyse, konklusioner og anbefalinger af administrationen af Konsulentordningen i ”marken”*

At Konsulentordningen administrativt opfattes som pragmatisk, smidig og let håndterlig, skal afbalanceres med ønsket om at kontrollere anvendelsen af statslige midler.

Evaluators konkluderer på baggrund af interviewene, at de udførende konsulents rådgivningsrapporter sandsynligvis er af forskellig karakter. De har forskellig betydning for skovejere ifølge de interviewede konsulenter. Der er konsulenter, der mener, at rådgivningsrapporterne ikke har nogen værdi. Andre er positive over for rådgivningsrapporterne, og ser dem som et anvendeligt redskab for skovejere.

Evaluators anbefaler, at der igangsættes et udrednings- og udviklingsarbejde omkring indhold og værdi af rådgivningsrapporterne. Evaluators anbefaler, at der årligt tages stikprøvekontrol af rapporterne, som underkastes nærmere analyse.

I forhold til administrationen af ordningen forekommer det uklart for evaluators, at nogle skovejere angiveligt ikke skal skrive under på rådgivningsrapporten, og ikke ser rådgivningsrapporten, som udløser tilskuddet, mens andre skal. Årsagen er angiveligt, at konsulentorganisationen har indgået en ”forvaltningsaftale” med skovejeren. Rådgivning om god og flersidig skovdrift er kun en del af en samlet pakke i forvaltningsaftalen.

Det fremgår af interviewene, at skovejere ofte ikke er klar over, at staten har ydet et tilskud til rådgivningen. Evaluators vurderer, at hvis skovejeren er klar over, at staten yder et tilskud til rådgivningen efter en konsulentordning, er skovejeren i en position, hvor han kan stille krav til rådgivningen. F.eks. at rådgivningen skal indeholde en række elementer inden for god og flersidig skovdrift, og at rådgivningen ikke må handle om salg jf. §10 i Bekendtgørelse om tilskud til konsulentvirksomhed i skovbruget¹².

¹² BEK nr. 169 af 20/03/1999

Evaluators anbefaler, at skovejere før rådgivning efter Konsulentordningen skal gøres bekendte med, at der ydes tilskud efter Konsulentordningen.

Evaluators vurderer, at det sandsynligvis vil kræve, at Skov- og Naturstyrelsen begynder at informere mere målrettet om Konsulentordningen. Evaluators er bekendt med, at information om Konsulentordningen findes på Styrelsens hjemmeside.

Evaluators anbefaler, at Skov- og Naturstyrelsen i større udstrækning informerer om Konsulentordningen i forhold til organisationer og private skovejere.

5.4 **Andre aspekter ved Konsulentordningen**

5.4.1 *Skov- og Naturstyrelsens opfattelse af effekten af Konsulentordningen*

Styrelsen mener, at de 6 millioner kroner i Konsulentordningen bliver anvendt effektivt i forhold til ønsket om at fremme god og flersidig skovdrift. Ordningen er med til, at ”vi finder hullerne”, hvor der ikke er god og flersidig skovdrift. Hullerne findes hos de mindste skovejere ifølge Styrelsen. Hvis Skov- og Naturstyrelsen gav pengene til noget andet, vil man også få noget andet ifølge Styrelsen. Repræsentanterne fra Styrelsen mener ikke, at der er en modsætning på langt sigt mellem bæredygtig skovdrift og en god økonomisk produktion. Det hænger sammen. Plantning af nåletræer er f.eks. en kortsigtet løsning. Nåletræer formindsker biodiversiteten og gør skovbunden mindre frugtbar og interessant. Nåletræer er også mere udsat i stormvejr pga., at rødderne ikke stikker dybt. På kort sigt kan der dog være god økonomi i nåletræer, som sælges til f.eks. juletræer og pyntegrønt. Der ydes i øvrigt ikke tilskud til rådgivning vedr. juletræer og pyntegrøn i Konsulentordningen.

Skov- og Naturstyrelsen mener, at tilskuddet i Konsulentordningen betyder, at der er skovejere, der modtager rådgivning om god og flersidig skovdrift, som ellers ikke ville modtage rådgivning. Hvis skoven er under 250 ha, er det tvivlsomt, om det kan betale sig at have en konsulent på skoven. Som priserne har udviklet sig de senere år, anslår styrelsen, at grænsen er omkring 500 ha.

Det er sværere for små skovejere at drive skovene bæredygtigt. De har ofte ikke kompetencen og måske heller ikke interessen. De har gerne fokus et andet sted, f. eks på deres landbrug. De store skovejere kan tillade sig kun at fokusere på skovdrift. Det er det ”hul”, som Styrelsen forsøger at ramme med Konsulentordningen.

Ifølge Skov- og Naturstyrelsen betyder et konsulentbesøg, at skovejere får en bedre skovdrift, som er mere bæredygtig. Det medfører bedre skove, naturværdier og naturoplevelser. Skov- og Naturstyrelsen ser den tilskudsberettigede rådgivning som en ”*øjenåbnerproces*”. Uden Konsulentordningen vil det stå konsulentorganisationerne frit for, hvad de vil rådgive om ifølge Styrelsen. Konsulentordningen sikrer rådgivning i retning af god og flersidig skovdrift. Konkret handler det f.eks. om træartsvalg. At ejeren vælger den rigtige træart på den rigtige jord. At skovejeren tager hensyn til biodiversitet. At rekreative aspekter af skoven indtænkes i skovdriften. At der tages hensyn til friluftsliv og landskabspleje.

5.4.2 *Opfattelsen af effekten af Konsulentordningen hos de ansvarlige i organisationerne*

Én ansvarlig for en godkendt konsulentorganisation mener, at Konsulentordningen har en effekt i forhold til god og flersidig skovdrift. Han mener, at mange skovejere ikke har stor faglig viden om skovdrift. Han mener, at ”*hvis der ikke var rådgivning, ville skovene komme til at se meget mærkelige ud, og produktionen ville ikke være god*”. Han mener, at mange private skovejere ikke vil få rådgivning om god og flersidig skovdrift, hvis Konsulentordningen ikke eksisterede. Konsulentordningen er med til at fastholde de mindre skovejere i et rådgivningsforløb. Han ser den tilskudsberettigede rådgivning som en slags formidling af samfundets skovpolitik. Rådgiveren formidler skovloven og de forskellige støtteordninger. Han fortæller, ”*Vi formidler ofte Styrelsens synspunkter*”. Det er en billig måde for Styrelsen at få skovpolitikken formidlet ud til skovejere. I forhold til de to andre ansvarlige nedtoner han salgsaspektet. Han fortæller, ”*vi er et rådgivningsfirma*” og ikke et handelsfirma. Mange af de små skovejere er selvvirksomme. De udfører selv opgaverne på baggrund af den rådgivning, de har modtaget.

Én ansvarlig fra en anden af konsulentorganisationerne mener, at skovejere vil modtage rådgivningen, uanset om der gives tilskud eller ikke. De kunder, konsulentorganisationen har, vil købe rådgivning under alle omstændigheder. Organisationen yder en del rådgivning, som ikke er tilskudsberettiget i forhold til Konsulentordningen. For ”*større*” skovejere, som har skov over 20-30 ha., kan skoven (ifølge denne ansvarlige) bære, at ejerne betaler fuld pris for rådgivningen. Konsulentorganisationen har på forhånd indgået kontrakter med skovejere om forvaltningen af skoven. Den ansvarlige mener, at set fra samfundets side kan pengene fra ordningen anvendes med større effekt andre steder. Han foreslår, at pengene anvendes på eksisterende tilskudsordninger til f.eks. skovrejsning og bæredygtig skovdrift. Han afviser ikke, at ordningen har en effekt i forhold til god og flersidig skovdrift, når det handler om private skovejere med skovareal under 20-30 ha. Hvis der ikke var tilskud til rådgivningen, skulle skovejeren betale et højere honorar.

En opfattelse af, at Konsulentordningen ikke har nogen effekt, kommer klart til udtryk hos en ansvarlig fra en tredje konsulentorganisation. Den ansvarlige fortæller, ”at vi laver rådgivningen i forvejen”. Organisationen kunne få sin rådgivning betalt af skovejere, før den blev godkendt til at give tilskudsberettiget rådgivning. Konsulentordningen har måske en gavnlig effekt hos private skovejere med skovarealer under 20 ha. Uanset reglerne i Konsulentordningen er den tilskudsberettigede rådgivning kundepleje og salg ifølge den ansvarlige. Han mener, at skovejere ikke ændrer adfærd på grund af Konsulentordningen. De får oplysningerne om god og flersidig skovdrift uanset eksistensen af Konsulentordningen. Som han siger lakonisk, ”vi skal alligevel ud at handle med dem”. I halvdelen af den tilskudsberettigede rådgivning er der en entrepriise før eller efter besøget.

Sammenfattende har de ansvarlige for de tre godkendte organisationer således en forskellig opfattelse af effekten af Konsulentordningen i forhold til god og flersidig skovdrift.

- 5.4.3 *Opfattelsen af effekten af Konsulentordningen hos de udførende konsulenter*
De udførende konsulenter fra de tre organisationer har også en forskellig opfattelse i forhold til effekten af Konsulentordningen. Deres synspunkter er i stor udstrækning sammenfaldende med de ansvarlige fra deres respektive konsulentorganisationer.

De udførende konsulenter i én af konsulentorganisationer er ikke i tvivl om, at Konsulentordningen har en effekt i forhold til god og flersidig skovdrift. Én konsulent fortæller, at ordningen ”helt sikkert” har en effekt. På nær nogle såkaldte ”stivstikkere” ændrer skovejere adfærd i retning af god og flersidig skovdrift. Hvis man ikke har Konsulentordningen, vil rådgivningen få karakter af en ”lightudgave”. Tilskuddet gør, at rådgivningen bliver mere grundig ifølge konsulenten. En anden udførende konsulent mener, at Konsulentordningen betyder, at ca. halvdelen af de besøgte skovejere ændrer adfærd i retning af god og flersidig skovdrift. Konsulenten mener, at hvis Konsulentordningen ikke var der, kunne man godt afskrive 50% af alt det, der bliver udført i skovene. Han mener, at Konsulentordningen betyder, at man som konsulent ”er knapt så tvunget til at være kommerciel”. En tredje udførende konsulent mener, at ordningen har en effekt i retning af at fremme god og flersidig skovdrift. Han fortæller, at ”hvis ikke ordningen var der, ville vi ikke give den rådgivning”. Der er en del skovejere, som ikke vil betale den fulde pris for et rådgivningsbesøg. Han mener, at ”hovedparten lytter til os. De ændrer deres adfærd. Andre går dog i 180 graders modsat retning”. Konsulenten mener, at hvis man fjerner rådgivningen i Konsulentordningen, vil industrien gå ind og ”fortælle, hvad der er på hylderne”. Konsulenten oplyser, at der i nogle tilfælde er salg knyttet til den tilskudsberettigede

rådgivning, ”*men ikke altid*”. Mange af organisationens medlemmer er så små, at de ofte selv udfører arbejdet.

Der er også konsulenter, der er skeptiske overfor Konsulentordningen. Én konsulent mener, at de private skovejere under 250 ha allerede har kendskab til god og flersidig skovdrift. Hvis ordningen ikke var der, mener han dog, at han ville prioritere hårdere i forhold til de kunder, han vil aflægge et besøg. Nogle kunder vil heller ikke betale den fulde pris for et rådgivningsbesøg. Én anden konsulent har næsten samme opfattelse. Rådgivningen vil blive givet under alle omstændigheder, men timeprisen vil muligvis være anderledes.

Der findes såkaldte ”*frie fugle*”, som ikke har en forvaltningsaftale med konsulentorganisationen. Hvis Konsulentordningen ikke eksisterede, ville disse skovejere nok ikke få rådgivning i samme omfang som i dag. En tredje udøvende konsulent tvivler også på Konsulentordningens effekt i forhold til god og flersidig skovdrift. Uanset om rådgivningen er tilskudsberettiget eller ikke, vil konsulentten sige det samme til skovejeren. Han mener dog, at Konsulentordningen betyder, at han kommer ud til flere skovejere, end han ellers ville have gjort, hvis der ikke blev givet et tilskud.

Sammenfattende har de udøvende konsulenter forskellige opfattelser af effekten af Konsulentordningen i forhold til god og flersidig skovdrift.

5.4.4 *Analyse, konklusioner og anbefalinger til andre aspekter ved Konsulentordningen*

Evaluators bemærker, at der er centrale aktører fra godkendte organisationer, der mener, at Konsulentordningen har en begrænset effekt og ligefrem bør afskaffes.

Flere interviewede er glade for, at Konsulentordningen er meget bred. Der gives tilskud til både rådgivning om god og flersidig skovdrift, oplysning om tilskudsmuligheder, informationsmaterialer, møder for skovejere og efteruddannelse af konsulenter. Evaluator vurderer bredden som en styrke, men også som en svaghed. Hvad er det præcist, der gives tilskud til, og hvilken effekt har det? God og flersidig skovdrift indeholder mange forskellige aspekter, så et rådgivningsbesøg kan ofte komme ind under ordningen. Det fremgår af interviewene, at rådgivning og salg ofte er tæt forbundet, når konsulenterne er ude ved skovejerne. Flere omtaler rådgivningsbesøgene som kundepleje. Tilskudsberettiget informationsmateriale bliver omtalt som markedsføring.

Evaluators anbefaler, at det overvejes at gøre Konsulentordningen mere specifik, så det klart fremgår, hvad der gives tilskud til, og hvad der ikke gives tilskud til. At der bliver en klarere distinktion mellem rådgivning og salg, som skal forhindre, at der kan rejses tvivl i praksis.

I forlængelse heraf anbefaler evaluators flere muligheder. Som det fremgår af interviewene, er der sandsynligvis private skovejere med skovareal under 20 til 30 ha, som ikke ville modtage rådgivning, hvis Konsulentordningen ikke eksisterede. Denne gruppe af skovejere ville uden tilskudsordningen ikke være interessante for konsulentorganisationerne. Der vil ofte være begrænsede muligheder for salg og skoventrepriser, da mange små skovejere udfører opgaverne selv på baggrund af den rådgivning, de har modtaget om god og flersidig skovdrift.

Evaluators hæfter sig ved, at modtagere af rådgivning efter Konsulentordningen næsten udelukkende er skovejere med mindre skovarealer (under 30 ha) jf. effektundersøgelsen.

Evaluators anbefaler, at Konsulentordningen kun skal være for de mindste private skovejere, som har skovareal under f.eks. 30 ha.

5.5 Sammenfattende konklusion

Ingen af de ansvarlige i de godkendte organisationer har medvirket i selve godkendelsen af deres organisation. Der er kun oplysninger fra én organisation, som ikke er blevet godkendt. Organisationen opfatter godkendelsesproceduren som bureaukratisk, og at den favoriserer store organisationer.

I forhold til den løbende overordnede administration af Konsulentordningen er det overkommeligt for de godkendte organisationer at skrive en årlig redegørelse til Skov- og Naturstyrelsen. De godkendte konsulentorganisationer og Skov- og Naturstyrelsen finder administrationen af ordningen pragmatisk og god. Hverken de ansvarlige eller udøvende konsulenter har forslag til, hvordan administrationen af ordningen kan forbedres og gøres mere effektiv.

I forhold til administrationen af Konsulentordningen i ”marken”, er der uenighed om, hvor stor værdi rådgivningsrapporterne har for skovejere. Dokumentationskravet til gennemført rådgivning opfattes generelt ikke som urimeligt eller bureaukratisk. Evaluators kan på baggrund af interviewmaterialet konkludere, at aktørerne mener, at ordningen administreres hensigtsmæssigt i ”marken”.

I forhold til andre aspekter af Konsulentordningen registrerer evaluatoren, at der er forskellige opfattelser af oplevelsen af effekten af Konsulentordningen i forhold til god og flersidig skovdrift hos private skovejere med et areal under 250 ha. Evaluatoren konkluderer på baggrund af interviewene, at Konsulentordningen sandsynligvis har en effekt på de mindste skovejere, men de lidt større skovejere ville sandsynligvis få rådgivningen uanset eksistensen af Konsulentordningen.

6. **KONKLUSIONER OG ANBEFALINGER**

Den generelle konklusion af undersøgelsen er, at rådgivning og informationsmateriale har en effekt på private skovejere med skovareal under 250 ha i forhold til god og flersidig skovdrift jf. dog bilag 1. Skovejere, der har modtaget rådgivning, har mere viden om god og flersidig skovdrift end skovejere, der ikke har modtaget rådgivning. Skovejere der har modtaget rådgivning, har også i større udstrækning gennemført, eller har planer om at gennemføre tiltag i retning af god og flersidig skovdrift.

Den rådgivning, der gives fra de godkendte konsulentorganisationer vurderes generelt af skovejerne til at have en god kvalitet og relevans. Samme tendens gør sig i lidt mindre udstrækning gældende for informationsmateriale om god og flersidig skovdrift. Skovejere giver udtryk for, at rådgivning og informationsmateriale direkte har medført, at de har gennemført foranstaltninger i retning af god og flersidig skovdrift.

På baggrund af effektundersøgelsen og interview af centrale aktører sandsynliggør evalueringen, at Konsulentordningen positivt bidrager til god og flersidig skovdrift hos især de mindste private skovejere.

De administrative processer omkring Konsulentordningen opfattes generelt som effektive og håndterlige af de ansvarlige i de godkendte konsulentorganisationer og de udførende konsulenter. Én organisation, der ikke blev godkendt, har en negativ opfattelse af godkendelsesproceduren. Der er delte opfattelser af værdien af de rådgivningsrapporter, som de udførende konsulenter skal udfærdige for at få tilskud til rådgivningen efter Konsulentordningen.

6.1 **Anbefalinger**

Evaluators anbefaler:

- At det overvejes, om det fortsat skal være et krav, at en organisation skal være landsdækkende for at kunne godkendes til at yde rådgivning i forhold til Konsulentordningen.
- At en godkendelse af en konsulentorganisation ikke er tidsbegrænset, men skal genbehandles efter et vist tidsrum.
- At det overvejes at gøre Konsulentordningen mere specifik, så det klart fremgår, hvad der gives tilskud til, og hvad der ikke gives tilskud til. At der bliver en klarere distinktion mellem rådgivning og salg, som skal forhindre, at der kan rejses tvivl i praksis.
- At Konsulentordningen kun skal være for de mindste private skovejere, som har skovareal under f.eks. 30 ha.
- At Skov- og Naturstyrelsen overvejer, om der er tilstrækkeligt fokus på, og om der er afsat tilstrækkelige ressourcer til at administrere og kontrollere de tilskud, der udbetales i forbindelse med Konsulentordningen.
- At Skov- og Naturstyrelsen i større udstrækning informerer om Konsulentordningen i forhold til organisationer og private skovejere.
- At der igangsættes et udrednings- og udviklingsarbejde omkring indhold og værdi af rådgivningsrapporterne. Evaluators anbefaler, at der årligt tages stikprøvekontrol af rapportererne, som underkastes nærmere analyse.
- At skovejere før rådgivning efter Konsulentordningen skal gøres bekendte med, at der ydes tilskud efter Konsulentordningen.

7. BILAG 1: EVALUERINGSDESIGN OG METODE

I dette kapitel beskrives evalueringsdesignet og den metodiske fremgangsmåde i undersøgelsen.

7.1 **Evalueringsdesign**

Skov- og Naturstyrelsen har bedt NIRAS Konsulenterne gennemføre en evaluering af den såkaldte Konsulentordning, hvor der ydes støtte til at gennemføre rådgivning om god og flersidig skovdrift, i dag 'bæredygtig skovdrift', til private ejere af skov under 250 ha. Styrelsen har udbedt sig en effektmåling, hvor udbyttet af indsatsen over for skovejere i målgruppen måles, samt en evaluering af ordningens administration med henblik på fremadrettede anbefalinger.

Effektmålingen er gennemført som en sammenlignende statistisk analyse af den viden om og adfærd i forhold til god og flersidig skovdrift, som findes blandt henholdsvis en 'indsatsgruppe' bestående af 200 skovejere inden for målgruppen, som har modtaget rådgivning i henhold til Konsulentordningen, og en 'kontrolgruppe' bestående af 100 skovejere i målgruppen, som ikke har modtaget sådan rådgivning. Med en tilfældig udvælgelse af respondenter i de to grupper er forventningen, at såfremt rådgivningen i henhold til Konsulentordningen har en positiv effekt på målgruppens viden om og adfærd i forhold til god og flersidig skovdrift, vil det afspejle sig i en generel forskel på, hvordan respondenterne i de to grupper besvarer en række spørgsmål.

Denne gængse samfundsvidenskabelige måde at gennemføre effektmålinger på er en tilnærmelse til det eksperimentelle design inden for naturvidenskaben, idet der dog af etiske, lovgivningsmæssige og andre årsager ikke er tale om en randomiseret udvælgelsesmetode blandt målgruppen, i forhold til hvilke skovejere, som modtager den pågældende rådgivning. Derimod har de rådgivende, støtte-modtagende organisationer samt skovejere selv indflydelse på, hvem der modtager rådgivningen. Såfremt der er systematisk forskel på de skovejere, som modtager rådgivning under Konsulentordningen, og skovejere, som ikke gør, er der risiko for, at den systematiske forskel vil afspejle sig i den sammenlignende statistiske analyse af indsats- og kontrolgruppe. Denne problemstilling kendes som 'selvselektionsproblemet'. Der henvises til afsnit 7.2.5 for en diskussion af selvselektionsproblemet i den aktuelle undersøgelse.

Effektmålingen er gennemført som en telefonisk survey.

Evalueringen af ordningens administration er gennemført som en række kvalitative interview med nøgleaktører omkring ordningen, herunder myndighed, støtteberettigede organisationer, rådgivere samt en organisation, som ikke er blevet godkendt til at gennemføre rådgivning under Konsulentordningen. Formålet er gennem forskellige perspektiver på ordningen at få belyst fordele og ulemper ved den administrative praksis, herunder ansøgningsprocedure, tildelingskriterier og målopfølgning.

7.2 **Effektmålingen: Metodisk fremgangsmåde**

Effektmålingen er gennemført som telefoniske interview med i alt 300 respondenter.

7.2.1 *Population*

Målgruppen for Konsulentordningen er ejere af privat skov under 250 ha. Ordningen har fungeret i perioden 1999-2007. Af praktiske årsager har det dog kun været muligt at indhente oplysninger om, hvilke skovejere i målgruppen, som har modtaget rådgivning i 2007, hvorfor effektmålingen begrænser sig til en sammenlignende analyse af skovejere i målgruppen, som i 2007 har modtaget rådgivning i henhold til Konsulentordningen, og skovejere i målgruppen, som på intet tidspunkt har modtaget støtteberettiget rådgivning med henblik på at isolere effekten af den ydede rådgivning.

7.2.2 *Udvælgelse af respondenter til indsats- og kontrolgruppe*

Skov- og Naturstyrelsen har hos de tre organisationer, som i 2007 var godkendt til at yde rådgivning under Konsulentordningen, indhentet oplysninger om de skovejere, som har modtaget rådgivning det pågældende år. Ud fra denne bruttoliste er tilfældigt udtrukket respondenter til de gennemførte interview. Respondenter, som i undersøgelsen angiver at eje en skov over 250 ha., eller som ikke mener at have modtaget nogen form for rådgivning om god og flersidig eller bæredygtig skovdrift i 2007 er screenet fra undersøgelsen.

Skov- og Naturstyrelsen har som universliste for kontrolgruppen stillet en liste til rådighed, som indeholder adresser på samtlige private skovejere i Danmark under 250 ha. De skovejere, der ifølge de fremsendte lister har modtaget rådgivning under Konsulentordningen i 2007 er screenet fra, hvorefter der er foretaget en tilfældig udvælgelse af respondenter. Derudover har det været nødvendigt at indlægge en række screeningsspørgsmål i interviewene med skovejerne. Således er skovejere, der angiver at eje en skov større end 250 ha screenet fra. Det samme er skovejere, som angiver *på noget tidspunkt* af have modtaget *nogen form for* rådgivning om god og flersidig skovdrift. Det skyldes, at der ikke foreligger oplysninger om hvilke skovejere, som har modtaget rådgivning under Konsu-

lentordningen i perioden 1999-2006, hvilket nødvendiggør en frasortering med henblik på at isolere effekten af den ydede rådgivning i den sammenlignende analyse (dvs. undgå at tidligere modtagere af støtteberettiget rådgivning indgår i kontrolgruppen). Da pilotinterviewene afslørede, at skovejere ofte ikke selv kan kende forskel på rådgivning om god og flersidig skovdrift under Konsulentordningen og anden rådgivning om samme emne, har det været nødvendigt at screene samtlige modtagere af rådgivning fra. Dette praktiske problem har indflydelse på effektmålingen, idet kontrolgruppen udelukkende består af skovejere, der ikke har modtaget nogen form for rådgivning om det aktuelle emne. Resultaterne af effektmålingen må således forventes at overvurdere effekten af Konsulentordningen i forhold til den 'reelle' kontrolgruppe.

7.2.3 *Udarbejdelse af interviewguides*

Til brug for de telefoniske interview er udarbejdet to faste interviewguides, en for indsatsgruppen og en for kontrolgruppen. De to interviewguides indeholder en fælles kerne af spørgsmål om skovejernes viden om og adfærd i forhold til god og flersidig skovdrift.

God og flersidig skovdrift, nu benævnt bæredygtig skovdrift, består af mange forskellige aspekter. I den nu historiske skovlov af 1996¹³ forstås ved god og flersidig skovdrift, at ”skovene skal dyrkes med henblik på både at forøge og forbedre træproduktionen og varetage landskabelige, naturhistoriske, kulturhistoriske og miljøbeskyttende hensyn samt hensyn til friluftslivet”. Evaluator har i samarbejde med Skov- og Naturstyrelsen forsøgt at operationalisere denne forståelse i spørgeskemaerne til indsats- og kontrolgruppen. Målet har været at gøre god og flersidig skovdrift mere forståeligt for de interviewede skovejere.

De udarbejdede interviewguides er testet gennem fem pilotinterview med henholdsvis tre personer fra indsatsgruppen og to personer fra kontrolgruppen med henblik på at teste respondenternes forståelse af spørgsmålsformuleringerne, samt interviewguidens flow og længde. På baggrund af pilotinterviewene er der udarbejdet en valideringsrapport indeholdende ændringsforslag til interviewguiderne.

De endelige interviewguides er godkendt af Skov- og Naturstyrelsen forud for undersøgelsens gennemførelse.

7.2.4 *Dataindsamling*

Dataindsamlingen er gennemført som telefoniske interview med skovejere i henholdsvis den udtrukne indsatsgruppe og den udtrukne kontrolgruppe. Der er i alt gennemført 229 interview med skovejere i indsatsgruppen svarende til 209 re-

¹³ Kapitel 3, § 15 stik.2, LBK nr. 959 af 02/11/1996

spondenter efter frascreeing af respondenter, jf. afsnit 7.2.2, og 177 interview med skovejere i kontrolgruppen svarende til 103 interview efter frascreeing af respondenter. Interviewene er gennemført i ugerne 40 og 41 i 2008.

Med henholdsvis 84 og 48 'nægttere' i indsats- og kontrolgruppen er den effektive svarprocent for de to undersøgelser 71% og 68%.

7.2.5 *Effektmålingens validitet*

Som nævnt i indledningen til dette bilag må der i fortolkningen af de observerede forskelle mellem indsats- og kontrolgruppe tages højde for den såkaldte selvselektionsproblematik, hvor de observerede forskelle i resultaterne for de to grupper risikerer at kunne henføres til systematiske forskelle i, hvordan de to grupper er sammensat. Derudover skal der, som omtalt i afsnit 7.2.2, tages højde for, at kontrolgruppen pga. mangelfulde populationsoplysninger er screenet for skovejere i målgruppen, som har modtaget anden rådgivning om god og flersidig skovdrift end den under Konsulentordningen ydede rådgivning.

Som det fremgår af afsnit 4.3 dokumenterer undersøgelsen visse forskelle mellem de to grupper i forhold til, hvor store respondenternes skove er, og til hvilket formål skoven anvendes. For at undersøge, hvorvidt disse systematiske forskelle i gruppernes sammensætning kan forklare de observerede forskelle i resultaterne af effektmålingen mellem de to grupper, er gennemført en række statistiske signifikanstest¹⁴. I undersøgelsen indgår i alt 35 fælles spørgsmål om skovejernes viden og adfærd i forhold til god og flersidig skovdrift for de to grupper. Resultaterne dokumenterer, som præsenteret i hovedrapporten, en generel forskel mellem de to grupper, hvor indsatsgruppen generelt har større viden om god og flersidig skovdrift og i højere grad handler i overensstemmelse hermed. Af de 35 spørgsmål er der på 21 statistisk signifikant forskel på de to gruppers besvarelser. På ni af de 21 spørgsmål er forskellen ikke længere signifikant, når der kontrolleres for henholdsvis skovens størrelse, erhvervs-mæssige/ikke-erhvervs-mæssige brug samt anvendelse/ikke-anvendelse af skoven til henholdsvis jagt eller tømmer-produktion. Det kan ikke direkte afgøres, om dette 'svind' i signifikante forskelle skyldes, at de nævnte forskelle mellem indsats- og kontrolgruppe forårsager en bedre viden om/adfærd i forhold til god og flersidig skovdrift på de pågældende spørgsmål, eller om det skyldes den øgede statistiske usikkerhed i den udvidede analytiske model (tabet af statistiske frihedsgrader).

Såfremt der er tale om, at det er den systematiske bias i sammensætningen af de to grupper, der forårsager de observerede forskelle, er det forventeligt, at særligt én af disse forskelle er af betydning for 'svindet' i signifikante sammenhænge,

¹⁴ $\alpha = 0,05$ anvendt.

når der kontrolleres for forskellene i gruppernes sammensætning. Det er derfor for hver af de ni 'svind' undersøgt, hvilken af de nævnte variable, der forårsager svindet, dvs. hvilke variable, der for de pågældende spørgsmål kan forklare den observerede forskel mellem indsats- og kontrolgruppe. På et af de ni spørgsmål gør samtlige variable hver især forskellen i resultatet mellem indsatsgruppe og kontrolgruppe statistisk insignifikant. På to spørgsmål gør tre af variablene forskellen insignifikant. På et spørgsmål gør to af variablene forskellen insignifikant. På tre spørgsmål gør kun én af variablene, nemlig anvendelse/ikke-anvendelse af skoven til tømmerproduktion, forskellen insignifikant. Endelig kræver et spørgsmål en kombination af to variable for at gøre forskellen insignifikant. Variablen anvendelse/ikke-anvendelse af skoven til tømmerproduktion indgår på alle spørgsmål som den/en af de variable, der gør forskellene insignifikante.

Denne statistiske analyse kan fortolkes således, at det ikke kan afvises, at nogle af de effekter af rådgivning under Konsulentordning på god og flersidig skovdrift, som effektmålingen viser, kan forklares med en tendens til, at skovejere, som anvender deres skov til tømmerproduktion, er mere tilbøjelige til at modtage denne rådgivning end skovejere, som ikke anvender skoven til dette formål, og at anvendelsen af skoven til tømmerproduktion øger chancerne for, at skovejeren tager rådgivningen til sig i form af forøget viden og ændret adfærd i forhold til god og flersidig skovdrift. Da effektmålingen dokumenterer en gennemgående forskel mellem resultaterne for indsatsgruppe og kontrolgruppe, og da blot ni ud af 21 statistisk signifikante forskelle forsvinder ved kontrol for anvendelsen af skoven til tømmerproduktion, er der imidlertid samlet set ikke grund til at betvivle effektmålingens substantielle resultater.

Alt i alt konkluderes, at effektmålingen dokumenterer systematiske forskelle mellem resultaterne for indsats- og kontrolgruppe og dermed klare, positive effekter af Konsulentordningen på god og flersidig skovdrift blandt målgruppen. Resultaterne skal dog tolkes med forbehold for, at noget af den observerede forskel kan henføres til det faktum, at skovejere, som anvender skoven til tømmerproduktion i højere grad modtager den ydede rådgivning end skovejere, som ikke anvender skoven til tømmerproduktion. Derudover skal der, jf. afsnit 7.2.2, tages højde for, at effektmålingen overdriber forskellene i viden og adfærd på de skovejere, som modtager rådgivning under Konsulentordningen, og de skovejere, som ikke gør, fordi der blandt sidstnævnte gruppe ikke er medtaget de skovejere, som har modtaget anden form for rådgivning om god og flersidig skovdrift.

7.3 **Evaluering af ordningens administration: Metodisk fremgangsmåde**

Den kvalitative undersøgelse har til hensigt at evaluere dels administrationen af Konsulentordningen, dels oplevelsen af Konsulentordningens effekt på god og flersidig skovdrift. Der er i alt gennemført 11 kvalitative interview med centrale aktører:

Med henblik på at få forskellige perspektiver på administrationen af Konsulentordningen er en række interessenter interviewet. Perspektiverne fra skovejere, som har modtaget eller ikke har modtaget rådgivning, indfanges i den kvantitative undersøgelse.

Den ansvarlige for Konsulentordningen i Skov- og Naturstyrelsen er interviewet den 30. september 2008. Den tidligere ansvarlige for Konsulentordningen deltog også i interviewet.

De ansvarlige for Konsulentordningen hos de tre godkendte konsulentorganisationer er interviewet af evaluators over telefonen den 23. og 24. september 2008.

Seks udøvende rådgivere hos de godkendte konsulentorganisationer er interviewet af evaluators over telefonen. Det foregik den 23. og 24. september 2008. De udførende konsulenter er rekrutteret gennem de ansvarlige fra de godkendte konsulentorganisationer.

En repræsentant fra en ikke godkendt konsulentorganisation er interviewet den 7. oktober 2008.

Interviewene er gennemført som semistrukturerede interview. Interviewguiden er godkendt af Skov- og Naturstyrelsen. Når informanter har nævnt interessante vinkler ved Konsulentordningen, som ligger ud over spørgeguiden, er disse blevet fulgt op med uddybende spørgsmål.

8. BILAG 2: SVARTABELLER

8.1 Indsatsgruppe

1. Er det korrekt, at du har modtaget informationsmateriale eller rådgivning om skovdrift?

	Procent
Ja	95%
Nej	5%
I alt	100%

(n = 223)

2. Har du benyttet dig af tilskudsmulighederne omkring...

	Ja	Nej	I alt
... god og flersidig skovdrift (n = 209)	36%	64%	100%
... bæredygtig skovdrift (n = 207)	27%	73%	100%

3. Er du ejer af en skov under 250 ha?

	Procent
Ja	99%
Nej	1%
I alt	100%

(n = 210)

4. Har du hørt om konsulentordningen, hvor der ydes tilskud til rådgivning om god og flersidig skovdrift?

	Procent
Ja. Hvor?	70%
Nej	30%
I alt	100%

(n = 206)

5. Kan du give konkrete eksempler på god og flersidig skovdrift eller bæredygtig skovdrift?(Til Interviewer: Anvend de prædefinerede kategorier, som ikke må læses op. Intervieweren må ikke komme med eksempler.)

	Procent
Grøn drift plan (f.eks. registrering, kortlægning af skov) (n = 208)	6%
Skov foryngelse af nåletræsarealer med hjemmehørende arter (n = 209)	22%
Skovrejsning (n = 209)	9%
Optimere tømmerproduktionen (n = 209)	3%
Landskabelige hensyn f.eks. rydning og pleje af kystskrænter og andre udsigtspunkter. (n = 209)	3%
Miljømæssige hensyn f.eks. biologisk mangfoldighed (n = 208)	16%
Kulturhistoriske hensyn f.eks. rydning og pleje af gravhøje eller diger (n = 209)	1%
Miljøbeskyttende hensyn f.eks. pesticidfri drift (n = 208)	2%
Hensyn til friluftslivet f.eks. anlæggelse af stier, bålpladser, skilte og foldere (n = 209)	5%
Særlig drift f.eks. rydning af uønskede træarter, bevaring af dødt ved, udlægning af urørt skov. (n = 209)	14%
Andet? Hvad? (n = 209)	13%
Ved ikke (n = 209)	28%

6. Har du modtaget rådgivning om bæredygtig skovdrift eller god og flersidig skovdrift?

	Procent
Ja	60%
Nej	40%
I alt	100%

(n = 206)

7. Var det dig selv, der tog initiativ til at få rådgivning?

	Procent
Ja. Hvad gjorde du?	65%
Nej	35%
I alt	100%

(n = 126)

8. Hvornår har du modtaget rådgivning om god og flersidig skovdrift eller bæredygtig skovdrift?

	Procent
2008 (n = 126)	42%
2007 (n = 126)	56%
2006 (n = 126)	51%
2005 (n = 126)	27%
2004 (n = 126)	28%
2003 (n = 126)	24%
2002 (n = 126)	25%
2001 (n = 126)	21%
2000 (n = 126)	21%
1999 (n = 126)	17%
Ved ikke (n = 126)	2%

9. Hvad handlede rådgivningen om?

	Procent
Rådgivning om god og flersidig skovdrift eller bæredygtig skovdrift (n = 124)	85%
Rådgivning om mulighederne for tilskud (n = 124)	48%
Anden form for rådgivning. Hvilke? (n = 124)	19%
Ved ikke (n = 124)	2%

10. Hvor modtog du rådgivningen fra?

	Procent
A (n = 124)	83%
B (n = 124)	12%
C (n = 124)	7%
Andet sted - Hvor? (n = 124)	4%
Ved ikke (n = 124)	0%

11. Hvilken type rådgivning?

	Procent
Personligt møde med rådgiver (n = 124)	94%
Telefonsamtale med rådgiver (n = 124)	5%
Et møde for skovejere (n = 124)	6%
Andet. Hvad? (n = 124)	1%

12. Hvordan oplevede du kvaliteten af rådgivningen?

	Procent
God	88%
Hverken god eller dårlig	6%
Dårlig	7%
I alt	100%

(n = 122)

13. I hvilken grad var rådgivningen relevant i forhold til din skovdrift?

	Procent
I høj grad	77%
I nogen grad	18%
I lav grad	6%
I alt	100%

(n = 124)

14. Har rådgivningen efter din vurdering...

	Ja	Nej	I alt
... ændret din skovdrift i retning af god og flersidig skovdrift eller bæredygtig skovdrift? (n = 119)	71%	29%	100%
... medført, at du har ansøgt om tilskud til f.eks. grøn driftsplan, foryngelse af nåletræsarealer med hjemmehørende arter, særlig drift, skovrejsning eller foranstaltninger vedr. friluftsliv? (n = 122)	42%	58%	100%

15. Har du modtaget informationsmateriale om god og flersidig skovdrift eller bæredygtig skovdrift?

	Procent
Ja	76%
Nej	24%
I alt	100%

n = 194)

16. Var det dig selv, der tog initiativ til at få fat i informationsmaterialet?

	Procent
Ja. Hvad gjorde du?	24%
Nej	76%
I alt	100%

(n = 148)

17. Har du modtaget informationsmateriale om tilskudsmuligheder inden for god og flersidig skovdrift eller bæredygtig skovdrift?

	Procent
Ja	83%
Nej	17%
I alt	100%

(n = 143)

18. Hvem udgav informationsmaterialet?

	Procent
A (n = 147)	70%
B (n = 147)	16%
C (n = 147)	9%
Skov- og Naturstyrelsen (n = 147)	10%
Andre. Hvem? (n = 147)	5%
Ved ikke (n = 147)	7%

19. Hvordan oplevede du kvaliteten af informationsmaterialet?

	Procent
God	79%
Hverken god eller dårlig	16%
Dårlig	5%
I alt	100%

(n = 129)

20. I hvilken grad var informationsmaterialet relevant i forhold til din skovdrift?

	Procent
I høj grad	24%
I nogen grad	34%
I lav grad	42%
I alt	100%

(n = 138)

21. Har informationsmaterialet efter din vurdering...

	Ja	Nej	I alt
... ændret din skovdrift i retning af god og flersidig skovdrift eller bæredygtig skovdrift? (n = 139)	38%	62%	100%
... medført, at du har ansøgt om tilskud til f.eks. grøn driftsplan, foryngelse af nåletræsarealer med hjemmehørende arter, særlig drift, skovrejsning eller foranstaltninger vedr. friluftsliv? (n = 141)	29%	71%	100%

22. I hvilken grad har du kendskab til, hvordan man...

	I lav grad	I nogen grad	I høj grad	I alt
... optimerer tømmerproduktionen (n = 205)	63%	28%	8%	100%
... forbedrer træproduktionen i form af større diversitet f.eks. mere løvtræ, større robusthed og stabilitet, mere selvforyngelse (n = 205)	46%	37%	18%	100%
... varetager landskabelige hensyn f.eks. rydning og pleje af kystskrænter og andre udsigtspunkter (n = 202)	50%	33%	17%	100%
... varetager naturmæssige hensyn (n = 205)	14%	51%	35%	100%
... varetager kulturhistoriske hensyn f.eks. rydning og pleje af gravhøje eller diger (n = 204)	40%	31%	29%	100%
... varetager miljøbeskyttende hensyn f.eks. pesticidfri drift (n = 205)	16%	40%	44%	100%
... varetager hensyn til friluftslivet f.eks. anlæggelse af stier, bålpladser, skilte og foldere. (n = 205)	34%	36%	30%	100%

23. Har du gennemført eller planer om, at...

	Ja	Nej	I alt
... optimere tømmerproduktionen (n = 204)	37%	63%	100%
... forbedre træproduktionen i form af større diversitet f.eks. mere løvtræ, større robusthed og stabilitet, mere selvforyngelse (n = 202)	59%	41%	100%
... varetage landskabelige hensyn f.eks. rydning og pleje af kystskrænter og andre udsigtspunkter (n = 201)	51%	49%	100%
... varetage naturmæssige hensyn (n = 204)	82%	18%	100%
... varetage kulturhistoriske hensyn f.eks. rydning og pleje af gravhøje eller diger (n = 203)	44%	56%	100%
... varetage miljøbeskyttende hensyn f.eks. pesticidfri drift (n = 204)	73%	27%	100%
... varetage hensyn til friluftslivet f.eks. anlæggelse af stier, bålpladser, skilte og foldere (n = 204)	43%	57%	100%

24. I hvilken grad har du kendskab til...

	I lav grad	I nogen grad	I høj grad	I alt
... særlig drift f.eks. ekstensiv drift, pleje af lysåbne arealer, bevaring af hjemhørende træarter, udlægning af urørt skov, rydning af opvækst og uønsket træarter, genopretning af hydrogene forhold. (n = 201)	43%	38%	19%	100%
... foryngelse af nåletræsarealer med hjemmehørende arter (n = 202)	49%	34%	17%	100%
... skovrejsning (n = 202)	29%	42%	29%	100%
... foranstaltninger vedr. friluftsliv (n = 201)	55%	30%	15%	100%

25. Har du gennemført eller planer om...

	Ja	Nej	I alt
... særlig drift f.eks. ekstensiv drift, pleje af lysåbne arealer, bevaring af hjemhørende træarter, udlægning af urørt skov, rydning af opvækst og uønsket træarter, genopretning af hydrogene forhold. (n = 200)	40%	60%	100%
... foryngelse af nåletræsarealer med hjemmehørende arter (n = 202)	47%	53%	100%
... skovrejsning (n = 201)	38%	62%	100%
... foranstaltninger vedr. friluftsliv (n = 202)	27%	73%	100%

26. Er der primært tale om...

	Procent
... erhvervmæssig skovdrift?	40%
... fritidsmæssig skovdrift?	30%
... naturmæssig skovdrift?	30%
I alt	100%

(n = 203)

27. Bliver skoven anvendt til ...

	Ja	Nej	I alt
... tømmerproduktion? (n = 204)	62%	38%	100%
... jagt? (n = 204)	80%	20%	100%

28. Bliver skoven anvendt til andre formål?

	Procent
Ja. Hvad?	42%
Nej	58%
I alt	100%

(n = 204)

8.2 Kontrolgruppe

1. Har du modtaget rådgivning om bæredygtig skovdrift?

	Procent
Ja	18%
Nej	82%
I alt	100%

(n = 174)

2. Har du modtaget informationsmateriale om bæredygtig skovdrift?

	Procent
Ja	22%
Nej	78%
I alt	100%

(n = 140)

3. Har du modtaget rådgivning om god og flersidig skovdrift?

	Procent
Ja	4%
Nej	96%
I alt	100%

(n = 112)

4. Har du modtaget informationsmateriale om god og flersidig skovdrift?

	Procent
Ja	3%
Nej	97%
I alt	100%

(n = 105)

5. Hvorfor har du ikke modtaget rådgivning vedr. bæredygtig skovdrift eller god og flersidig skovdrift herunder mulighederne for økonomisk støtte?

	Ja	Nej	I alt
Har ikke kendskab til muligheden (n = 79)	54%	46%	100%
Finder ikke kvaliteten af rådgivningen god (n = 48)	8%	92%	100%
Finder ikke rådgivningen relevant (n = 78)	60%	40%	100%
Andre forhold? Hvilke? (n = 40)	33%	68%	100%

6. Er du ejer af en skov under 250 ha.?

	Procent
Ja	99%
Nej	1%
I alt	100%

(n = 103)

7. Kan du give konkrete eksempler på god og flersidig skovdrift eller bæredygtig skovdrift? (Til Interviewer: Anvend de prædefinerede kategorier, som ikke må læses op. Intervieweren må ikke komme med eksempler.)

	Procent
Grøn drift plan (f.eks. registrering, kortlægning af skov) (n = 103)	0%
Skov foryngelse af nåletræsarealer med hjemmehørende arter (n = 103)	7%
Skovrejsning (n = 103)	1%
Optimere tømmerproduktionen (n = 103)	2%
Landskabelige hensyn f.eks. rydning og pleje af kystskrænter og andre udsigtspunkter. (n = 103)	4%
Miljømæssige hensyn f.eks. biologisk mangfoldighed (n = 103)	12%

	Procent
Kulturhistoriske hensyn f.eks. rydning og pleje af gravhøje eller diger (n = 103)	0%
Miljøbeskyttende hensyn f.eks. pesticidfri drift (n = 103)	3%
Hensyn til friluftslivet f.eks. anlæggelse af stier, bålpladser, skilte og foldere (n = 103)	1%
Særlig drift f.eks. rydning af uønskede træarter, bevaring af dødt ved, udlægning af urørt skov. (n = 103)	6%
Andet? Hvad? (n = 103)	9%
Ved ikke (n = 103)	31%

8. I hvilken grad har du kendskab til, hvordan man...

	I lav grad	I nogen grad	I høj grad	I alt
... optimerer tømmerproduktionen (n = 101)	83%	12%	5%	100%
... forbedrer træproduktionen i form af større diversitet f.eks. mere løvtræ, større robusthed og stabilitet, mere selvforyngelse. (n = 100)	78%	14%	8%	100%
... varetager landskabelige hensyn f.eks. rydning og pleje af kystskrænter og andre udsigtspunkter. (n = 99)	61%	24%	15%	100%
... varetager naturmæssige hensyn. (n = 97)	36%	41%	23%	100%
... varetager kulturhistoriske hensyn f.eks. rydning og pleje af gravhøje eller diger. (n = 100)	56%	27%	17%	100%
... varetager miljøbeskyttende hensyn f.eks. pesticidfri drift. (n = 99)	32%	36%	31%	100%
... varetager hensyn til friluftslivet f.eks. anlæggelse af stier, bålpladser, skilte og foldere. (n = 97)	54%	30%	16%	100%

9. Har du gennemført eller planer om, at...

	Ja	Nej	I alt
... optimere tømmerproduktionen (n = 100)	13%	87%	100%
... forbedre træproduktionen i form af større diversitet f.eks. mere løvtræ, større robusthed og stabilitet, mere selvforyngelse (n = 100)	26%	74%	100%
... varetage landskabelige hensyn f.eks. rydning og pleje af kystskrænter og andre udsigtspunkter (n = 99)	37%	63%	100%
... varetage naturmæssige hensyn (n = 100)	61%	39%	100%
... varetage kulturhistoriske hensyn f.eks. rydning og pleje af gravhøje eller diger (n = 100)	25%	75%	100%
... varetage miljøbeskyttende hensyn f.eks. pesticidfri drift (n = 99)	63%	37%	100%
... varetage hensyn til friluftslivet f.eks. anlæggelse af stier, bålpladser, skilte og foldere (n = 100)	34%	66%	100%

10. I hvilken grad har du kendskab til...

	I lav grad	I nogen grad	I høj grad	I alt
... særlig drift f.eks. ekstensiv drift, pleje af lysåbne arealer, bevaring af hjemmørende træarter, udlægning af urørt skov, rydning af opvækst og uønsket træarter, genopretning af hydrogene forhold. (n = 99)	68%	27%	5%	100%
... foryngelse af nåletræsarealer med hjemmehørende arter (n = 99)	74%	17%	9%	100%
... skovrejsning (n = 99)	52%	33%	15%	100%
... foranstaltninger vedr. friluftsliv (n = 99)	66%	28%	6%	100%

11. Har du gennemført eller planer om...

	Ja	Nej	I alt
... særlig drift f.eks. ekstensiv drift, pleje af lysåbne arealer, bevaring af hjemhørende træarter, udlægning af urørt skov, rydning af opvækst og uønsket træarter, genopretning af hydrogene forhold. (n = 99)	27%	73%	100%
... foryngelse af nåletræsarealer med hjemmehørende arter (n = 99)	34%	66%	100%
... skovrejsning (n = 99)	24%	76%	100%
... foranstaltninger vedr. friluftsliv (n = 99)	26%	74%	100%

12. Er der primært tale om...

	Procent
... erhvervmæssig skovdrift?	13%
... fritidsmæssig skovdrift?	27%
... naturmæssig skovdrift?	60%
I alt	100%

(n = 100)

13. Blicher skoven anvendt til ...

	Ja	Nej	I alt
... tømmerproduktion? (n = 101)	16%	84%	100%
... jagt? (n = 101)	68%	32%	100%

14. Blicher skoven anvendt til andre formål?

	Procent
Ja. Til hvad?	28%
Nej	72%
I alt	100%

(n = 101)